



# Gwranddo ar Lais y Baban

Defnyddio dulliau creadigol i gefnogi dealltwriaeth o lais y baban a gwella'r berthynas rhwng rhiant a baban



*'Mae gan fabanod gymaint i'w ddweud wrthyn ni os dysgwn ni sut i wrando'*



PLANT YNG NGHYMURU  
CHILDREN IN WALES

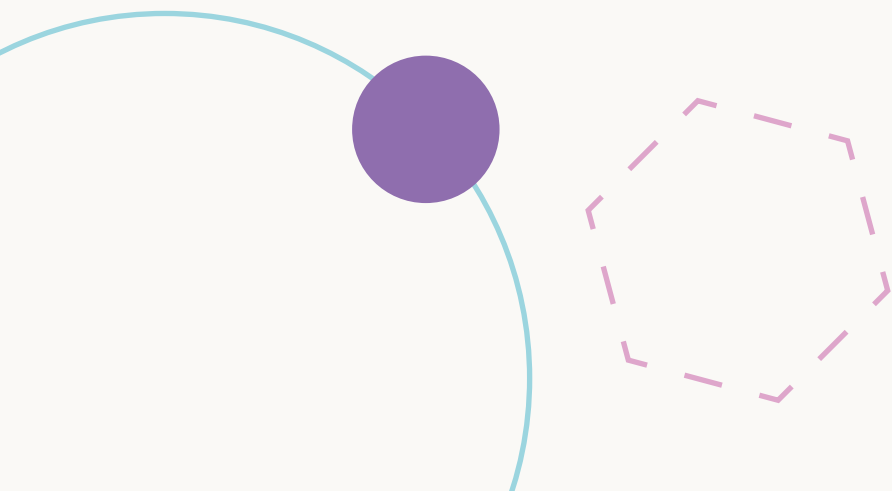


HARNISCH  
LACEY

# Cynnwys

---

Diolchiadau .....	3
Cefndir.....	4
Amcan Allweddol .....	5
Nodau'r ymchwil.....	5
Diffiniad o'r termau .....	6
Y Broses.....	7
Dulliau Gwerthuso.....	10
Dadansoddi.....	13
Profiad y Defnyddiwr.....	20
Grŵp Ffocws Rhieni.....	22
Cyfyngiadau.....	26
Canfyddiadau Allweddol .....	26
Y Camau Nesaf .....	27
Atodiadau.....	28



# Diolchiadau

---

Diolch i Fwrdd Trawsnewid y Blynyddoedd Cynnar Cwm Taf Morgannwg (CTM) am ariannu a threfnu'r peilot hwn, i Harnisch-Lacey Dance a Plant yng Nghymru am ddatblygu, cynllunio, a hwyluso, ac i'r holl Rieni a Babanod a fu'n cymryd rhan.



# Cefndir

---

Rhaglen a ariannir gan Lywodraeth Cymru yw Rhaglen Trawsnewid y Blynyddoedd Cynnar CTM, lle mae rhanbarthau ar draws Cymru yn peilota ffyrdd newydd o weithio, gyda ffocws penodol ar awdurdodau lleol, iechyd a sefydliadau gwirfoddol yn cydweithio i wella'r gefnogaeth i deuluoedd sydd â phlant hyd at 7 oed.

Mae CTM wedi bod yn datblygu gwasanaethau i gefnogi teuluoedd sydd â babanod yn ystod y 1000 diwrnod cyntaf (h.y. dyma'r cyfnod o'r adeg pan fydd rhywun yn beichiogi hyd nes bod yr un bach yn 2 flwydd oed).

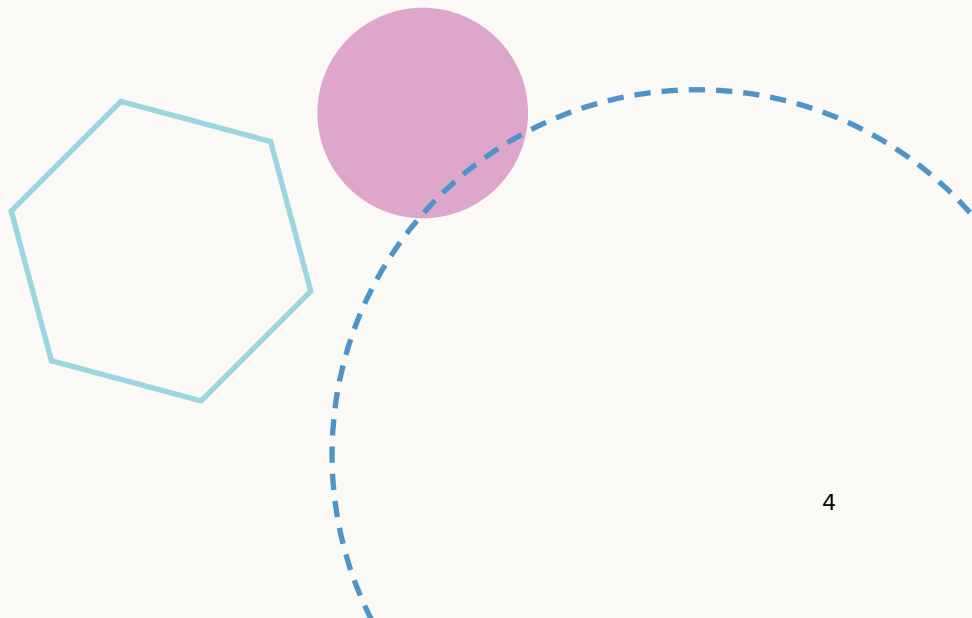
Bu'r peilot hwn yn archwilio a all defnyddio dulliau creadigol fel cerddoriaeth, symud, dawns a chwarae wella'r berthynas rhwng rhiant a'u baban, a dealltwriaeth o'r ciwiau dieiriau rhyngddynt.

Contractiwyd Sandra ac Eleanor o Harnisch-Lacey Dance i gynllunio a chyflwyno 8 sesiwn o gerddoriaeth a symud.

Contractiwyd Anna o Plant yng Nghymru i ddarparu arbenigedd a mewnbwn i gefnogi dealltwriaeth ac ymwybyddiaeth o Lais y Baban ac arwain y gwaith o werthuso'r prosiect peilot.

Gofynnwyd i Kate, Gweithiwr Siarad a Chwarae gyda'r Gwasanaeth Teuluoedd Cydnerth yn Rhondda Cynon Taf, fod yn bresennol i gefnogi cyflwyno'r sesiynau a chefnogi'r rhieni a'r babanod wrth ystyried cyfleoedd dysgu i estyn allan at gynulleidfaeod ehangach.

Cynhaliodd Hannah o Wasanaeth Seicoleg Addysg Rhondda Cynon Taf grŵp ffocws annibynnol.



# Amcan Allweddol

---

Cynyddu ymwybyddiaeth o bwysigrwydd perthynas gref rhwng rhiant a baban a hybu ymwybyddiaeth/dealltwriaeth o “lais y baban” gyda defnyddwyr gwasanaeth trwy fod yn rhan o weithgareddau a dulliau gweithredu creadigol, ochr yn ochr â gwerthuso effaith/profiad y rhieni a'r babanod.

## Nodau'r Ymchwil

---

Peilota rhaglen rhiant/gofalwr a baban sy'n hyrwyddo perthynas gadarn rhwng rhiant a baban, ochr yn ochr â dangos, trwy gerddoriaeth a symud, sut mae ciwiau'n cael eu cyfnewid yn ddeinamig a rhyngweithiol rhwng rhiant a baban.

Dangos sut mae adnabod ciwiau'r baban a sut mae'r baban yn ymateb i'ch ciwiau emosiynol chi, fel ystumiau a'ch goslef.

Rhaeadru negeseuon allweddol a chynyddu ymwybyddiaeth o bwysigrwydd perthynas gadarn rhwng rhiant a baban, yn ogystal â gallu adnabod ac ymateb i 'lais y baban.'

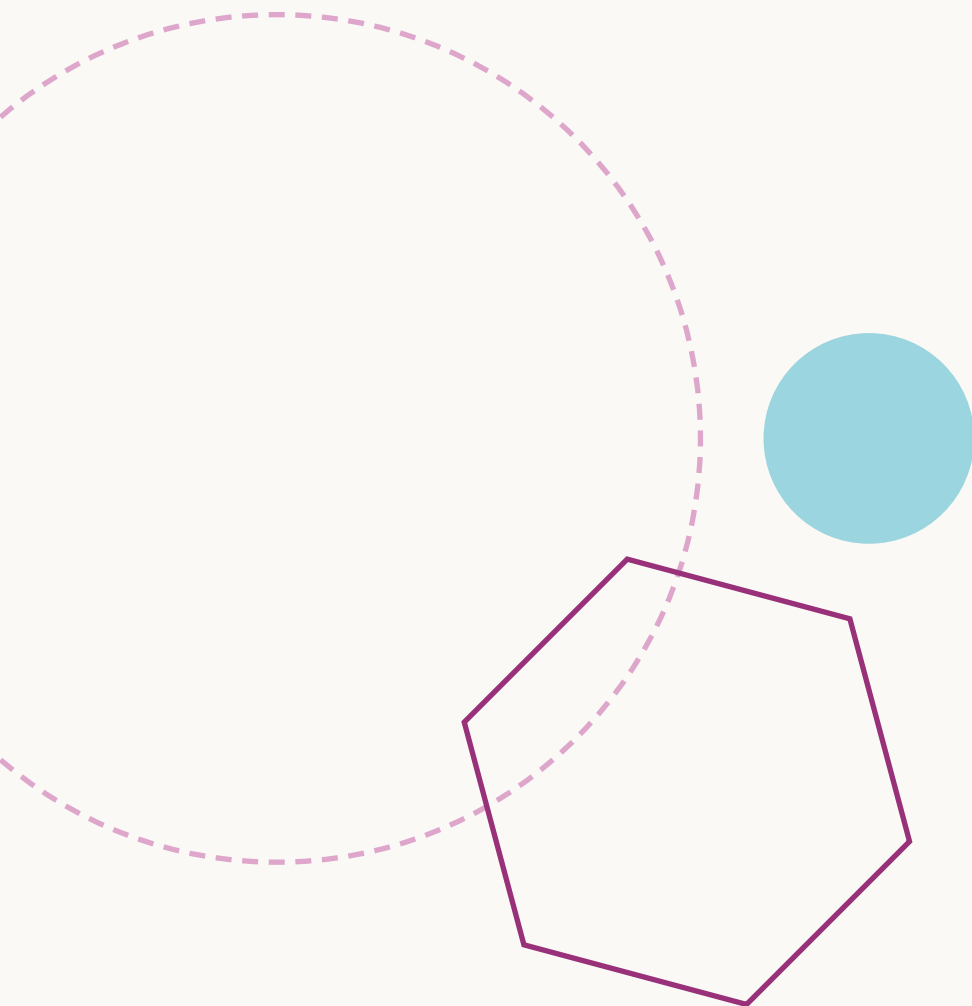


# Diffiniadau

---

**Llais y baban** yw'r term a ddefnyddir i gyfleu dealltwriaeth bod gan fabanod eu meddyliau eu hunain, a'u bod eisiau cyfathrebu o'u geni. Mae gan fabanod ffyrdd dieiriau unigryw o fynegi eu hunain a'u capasiti i deimlo, i ffurfio perthnasoedd agos a sicr ac i archwilio'u hamgylchedd a dysgu. Gall hynny ddigwydd trwy seiniau, ond hefyd yn gorfforol: iaith y corff fel estyn neu nodio, neu fynegiant yr wyneb fel gwenu.

**Y berthynas rhwng rhiant a baban** Mae perthynas sicr rhwng rhiant a baban yn elfen greiddiol o Wydnwch a gallu plentyn i wynebu troeon trwstan bywyd (Darling et al). Mae profiadau cynnar gyda rhieni, brodyr a chwiorydd, perthnasau eraill, a rhoddwyr gofal yn effeithio ar sut mae plant yn ffurfio perthnasoedd, yn dysgu, ac yn profi a rheoleiddio'u hemosiynau a'u hymddygiad (Joyce, 2015).



# Y broses

Cynhaliwyd 8 sesiwn Cerddoriaeth a Symud rhwng Tachwedd 2023 a Ionawr 2024.

Roedd y sesiynau ar agor i rieni a babanod 9 mis a than hynny sy'n byw yn ardal Bwrdd Iechyd CTM. Cafodd rhieni eu recriwtio trwy hysbysebion/bosteri Cymraeg a Saesneg (Atodiad 1) a rannwyd gyda Gweithwyr Proffesiynol Blynyddoedd Cynnar yn rhanbarthau Rhondda Cynon Taf a Merthyr.

Cwblhaodd rhieni ffurflen gydsynio, oedd yn amlinellu'r prosiect ac yn cadarnhau eu bod yn fodlon cymryd rhan a chael tynnu ffotograffau a fideo. (Atodiad 2).

Bu Sandra ac Eleanor (Artistiaid) yn hwyluso'r sesiynau, darparwyd negeseuon allweddol gan Anna (Swyddog Polisi), a oedd hefyd yn annog deialog a sgysiau o amgylch Llais y Baban, a bu Kate (gweithiwr Blynyddoedd Cynnar) yn darparu cefnogaeth gyffredinol a mewnwelediad o ran sut gellid defnyddio'r peilot hwn mewn grwpiau pellach.

Bu fideograffydd yn mynychu dwy sesiwn yn wythnosau 3 a 6 i gofnodi'r broses a chyfweld rhieni ac ymarferwyr. Mae'r fideo i'w gweld: [Children in Wales | Baby Voice](#)

Cynhaliwyd pob sesiwn o 10-11.30am ac roedden nhw'n cynnwys amrywiaeth o gerddoriaeth, symud, gweithgareddau synhwyraidd, yn aml yn troi o gwmpas llyfr.

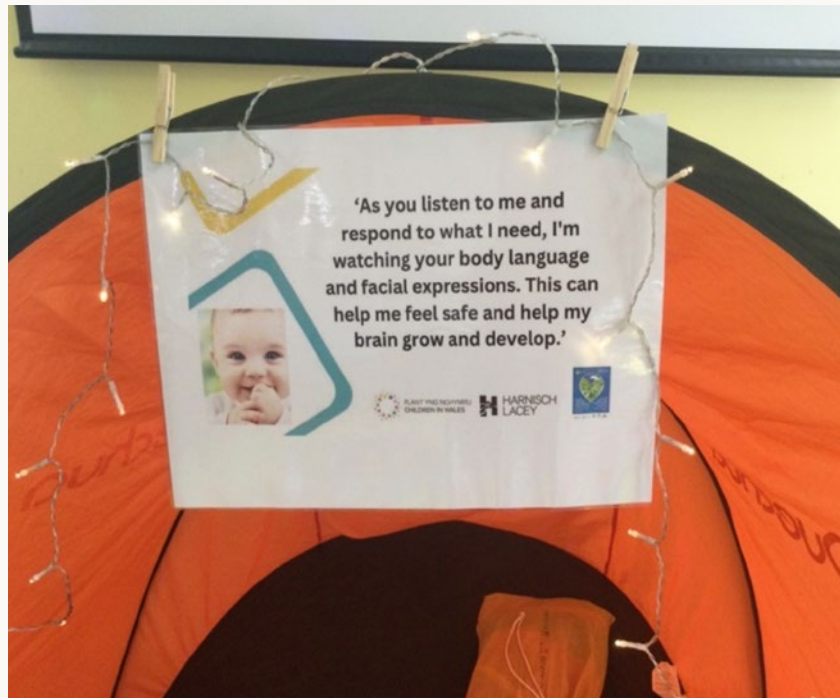
Roedd y sesiynau'n dilyn cynllun templed (Atodiad 3) ond yn cael eu cynllunio'n ymatebol ar ôl myfyrio ar y sesiwn flaenorol ac anghenion a gofynion y rhieni a'r babanod oedd yn bresennol. Roedd y sesiynau'n rhoi cyfle i fabanod arwain, gyda'r rhieni'n sylwi ar gyfeiriad a diddordeb y baban, a dilyn hynny. Ceir enghraifft o gynllun sesiwn lawn yn (Atodiad 4).

Paratowyd yr ystafell ar ffurf amgylchedd hamddenol, llonydd, gyda digon o le i symud o gwmpas ac archwilio. Darparwyd gweithgareddau synhwyraidd ychwanegol i ategu ac adeiladu ar y sesiynau ac annog y babanod i roi cynnig ar bethau newydd.



Enghraifft o ystafell wedi'i pharatoi a gweithgaredd synhwyraidd

Rhannwyd neges allweddol bob wythnos; roedd y negeseuon wedi'u llunio'n benodol ar gyfer y peilot hwn ac wedi'u geirio o bersbectif y baban.



### **Enghraifft o neges allweddol sy'n cael ei harddangos yn yr ystafell**

Defnyddiwyd y neges a ddewiswyd bob wythnos i gefnogi ac ategu'r gweithgareddau. Dyma enghraifft o'r negeseuon allweddol:

**'Wrth i ti wrando arnaf fi byddi di'n deall mwy amdanaf fi. Rydw i dangos beth rydw i'n ei hoffi, neu ddim yn ei hoffi, trwy edrychiad, symudiad, mynegiant yr wyneb, a'r seiniau rwy'n eu gwneud. Ydw, rydw i'n llefain, ond dim ond treio dweud rhywbeth wrthyti wyf fi.'**

**'Mae angen cyfleoedd arna i i fynegi fy hun wrth i mi archwilio, chwarae a chael cyfle i wneud dewisiadau.'**

Cewch hyd i restr lawn o'r negeseuon allweddol yn (Atodiad 5).



Bu'r hwyluswyr yn ategu ac yn teilwra'r 'neges allweddol' mewn ffyrdd ymarferol a mwy cynnil trwy 'sylwi' ar bethau gyda'i gilydd, modelu ac anfon negeseuon mwy penodol, fel anogaeth uniongyrchol:

**“Rhowch ddewis iddyn nhw a darganfod pa un maen nhw'n ei hoffi orau, yn eich barn chi.”**

**“Edrych ar sut mae'n ymateb i hynny, mae'n cicio'i goesau ac yn estyn allan.”**

Ar ddiwedd pob sesiwn byddai'r rhieni a'r babanod yn mynd â neges allweddol yr wythnos adre ar ffurf torch allweddi, a 'rhodd' oedd yn ymwneud â rhywbeth a ddefnyddiwyd yn y sesiwn. Roedd hynny'n rhoi cyfle i rieni a babanod barhau i brofi'r gweithgareddau, y creadigrwydd a'r dysgu gartref.



### **Negeseuon i fynd adre a sampl o'r rhoddion**

Roedd y rhoddion yn cynnwys:

- Bag Bookstart
- Sgarff
- Ratl
- Pluen
- Tegan enfys
- Tedi
- Pypedau bys
- Llyfr chwarae i faban

Ar ôl pob sesiwn, cynhaliodd yr hwyluswyr sesiwn ddadfrifio i fyfyrion ar lwyddiant y sesiwn a thrafod syniadau ac awgrymiadau ar gyfer yr wythnos ganlynol. Roedd y sesiynau dadfrifio hyn yn golygu bod modd ymateb a chydweithio, gyda phawb yn gweithredu mewn modd cyson a gwybodus.

# Dulliau gwerthuso

---

Defnyddiwyd amrywiaeth o ddulliau i werthuso'r broses, ac roedd y rhain yn cynnwys:

## Arsylwi

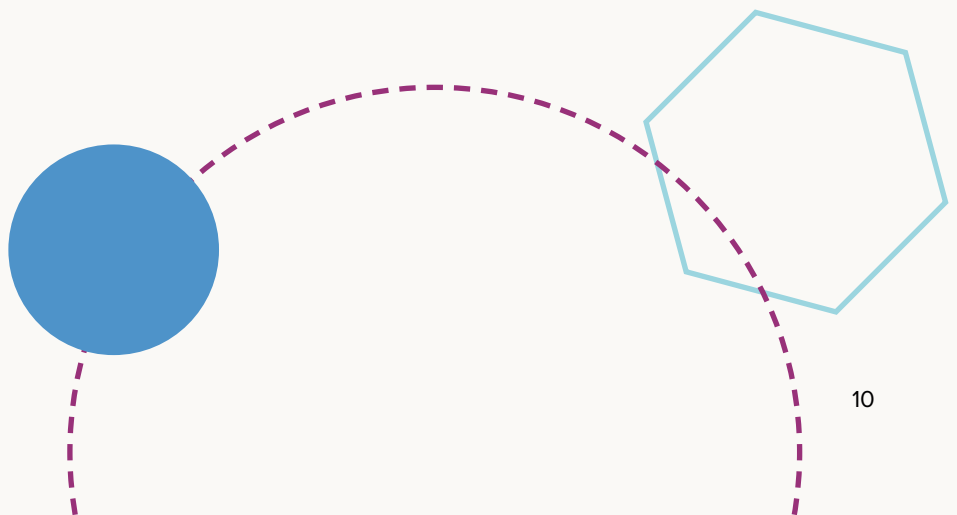
Cynhaliwyd dwy sesiwn arsylwi ffurfiol yn wythnos 2, ac wythnos 5 (*cafwyd rhywfaint o arsylwi yn wythnos 3 oherwydd nad oedd un baban yn bresennol yn wythnos 2*) lle ffilmwyd cyfuniadau o faban a rhiant yn achlysurol. Adolygwyd y lluniau'n ddiweddarach, a dadansoddwyd rhyngweithio'r baban drwy ddefnyddio'r 7 arwydd o ymgysylltu<sup>1</sup>. Dadansoddwyd natur ac ansawdd ymgysylltiad y baban ar raddfa 5 pwynt – gwylidwrus, gofalus, cytgord, sicr a hyderus (*apprehensive, tentative, attuned, secure, and confident*).

Arwyddion Ymgysylltu:

- **Cytgord** – gwyllo'n fanwl, tracio â'r llygaid neu'n canolbwyntio ar beth bynnag neu bwy bynnag sydd mewn cytgord â nhw.
- **Ymgolli** – sylw dwys am gyfnod o amser, gan gynnwys anwybyddu pethau eraill.
- **Adlewyrchu** – ailadrodd neu gopiö symudiadau lleisiol neu gorfforol
- **Ymateb** – iaith corff agored, gwenu, nodio neu estyn.
- **Rhyngweithio** – cyfathrebu dwy ffordd, yn gwyllo'r person arall ac yn cymryd diddordeb yn eu gweithredoedd a'u symudiadau.
- **Achosi** – peri i eraill weithredu trwy ymateb corfforol neu ddefnyddio'r llais.
- **Arbrofi** – cymryd camau unigol â deunyddiau neu offer. Ymchwilio annibynnol, yn archwilio beth sy'n digwydd os...

Mae'r arwyddion ymgysylltu hyn yn rhoi iaith i ni ar gyfer deall sut mae plant yn dangos i ni beth maen nhw'n ei fwynhau a beth sy'n eu hysbrydoli. Trwy sylwi ar beth sy'n mynd â'u sylw, neu'n eu cymell i rhyngweithio, gallwn ddysgu mwy am beth sy'n bwysig iddyn nhw a'u personoliaethau.

Rhestr lawn o arwyddion ymgysylltu (Atodiad 6).



## Holiaduron

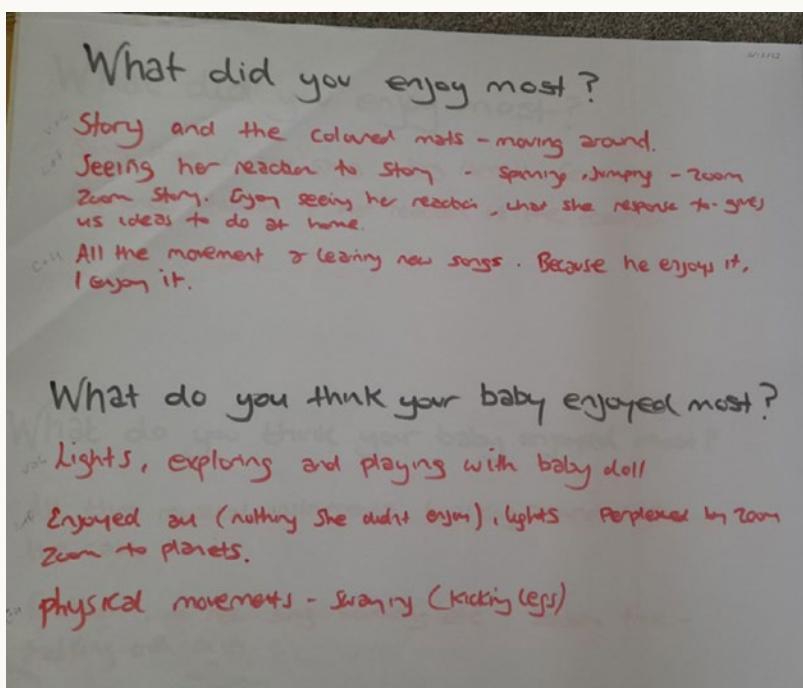
Cwblhaodd rhieni holiadur ymlaen llaw ac wedyn (Atodiad 7) lle buon nhw'n graddio'u dealltwriaeth o angen eu baban, eu hyder wrth ymateb, a'u cydnabyddiaeth o'r hyn roedd eu baban yn ceisio'i gyfathrebu. Roedd cwestiynau mwy agored yn archwilio dealltwriaeth rhieni o lais y baban a'r berthynas rhwng rhiant a baban.

## Cwestiynau Adfyfiriol

Gofynnwyd y cwestiynau canlynol i'r rhieni ar ddiwedd pob sesiwn:

- Beth wnaethoch chi ei fwynhau fwyaf?
- Yn eich barn chi, beth wnaeth eich baban ei fwynhau fwyaf?

Recordiwyd yr ymatebion gan yr ymarferwyr er mwyn darparu ar gyfer gwahaniaethau llythrennedd.



Enghraifft o'r ymatebion a rannwyd i'r cwestiynau

## Sesiynau dadfriffio

Bu'r holl hwyluswyr yn cymryd rhan mewn sesiwn ddadfriffio/adfyfyrio ar ddiwedd pob sesiwn, i nodi unrhyw sylwadau cyffredinol a chynllunio'n adfyfyriol ar gyfer yr wythnos ganlynol. Roedd y sgysiau'n canolbwyntio ar:

- Beth weithiodd yn dda
- Sut ymatebodd y rhieni a'r babanod
- Gwelliannau a dysgu ar gyfer yr wythnos ganlynol

Cynhaliwyd sesiwn adfyfyrio a dadfriffio derfynol, fanylach ar ôl y sesiwn olaf.

## Grŵp ffocws

Cynhaliwyd grŵp ffocws yn annibynnol gan Dr Hannah Togneri o'r gwasanaeth Seicoleg Addysg. Cynhaliwyd hynny yn yr wythnos wedi'r sesiwn olaf. Dadansoddwyd y canlyniadau yn annibynnol, manylir ar y canfyddiadau yn yr adroddiad hwn (crynodeb) ac ar wahân (yn llawn) a'u hymgorffori yn y canfyddiadau allweddol.



# Dadansoddi

---

Mae'r holl ddulliau gwerthuso wedi cael eu dadansoddi, ac mae'r canlyniadau a'r canfyddiadau i'w gweld isod:

Daeth cyfanswm o 6 rhiant a'u babanod i'r sesiynau, a chwblhaodd 3 y gwerthusiadau ymlaen llaw a wedyn. Seiliwyd y dadansoddiad canlynol ar y 3 theulu a gwblhaodd y broses werthuso lawn.

Ychwanegodd y sesiynau dadfrifio y bu'r hwyluswyr yn rhan ohonynt ddimensiwn cyfoethocach i'r broses ddadansoddi, gan fod modd myfyrio ar y broses ac ar sylwadau mwy cyffredinol rhieni a babanod.

Roedd cymhareb uchel o hwyluswyr a rhieni a babanod, weithiau 1:1. Er nad dyna oedd y cynllun gwreiddiol, roedd yn amlwg bod rhyngweithio penodol gyda'r rhieni yn wir yn cefnogi'r sesiynau ac yn golygu bod modd ategu a theilwra'r prif negeseuon, gan rymuso rhieni a meithrin eu hyder yn sgîl hynny. Roedd hefyd yn golygu bod amser a lle i ddod i adnabod teuluoedd yn dda a datblygu ymddiriedaeth.

Roedd y ddwy sesiwn gyntaf yn lled strwythuredig fel bod rhieni a babanod yn cael cyfle i ymgartrefu, ond yn yr wythnosau canlynol roedd mwy o le a rhyddid i fabanod arwain, gyda'r rhieni'n gwrando ac yn ymateb. Proses raddol oedd hon, gan ei bod yn anghyfarwydd ac yn annaturiol i rai rhieni, oedd angen arweiniad, cefnogaeth a chyfleoedd i ddilyn esiampl.

## “Canllaw, nid cyfyngiad, yw cynllunio.” Artist

Ymatebodd y rhieni a'r babanod yn dda pan oedd llai o strwythur, ac roedden nhw'n ffynnu yn yr amgylchedd hwn, gan eu bod yn teimlo'n fwy hyderus i weithredu ar lefel eu baban, ac fe ddaethon nhw'n fwy naturiol ymatebol i'r hyn roedd eu baban yn ei ddweud wrthyn nhw. Rhoddwyd cyfle i'r rhieni ddewis geiriau ar gyfer y caneuon neu addasu gweithgareddau, oedd yn golygu nad oedden nhw bob amser yn dilyn syniadau pendant nac yn cael rhywun yn dweud wrthyn nhw beth i'w wneud.

Roedd yr hwyluswyr yn sylweddoli mai 'cysylltiad' oedd yr elfen hanfodol i sicrhau llwyddiant y prosiect peilot hwn. Wrth feithrin ymddiriedaeth rhwng yr hwyluswyr a'u llu o sgiliau ac arbenigedd, roedd modd iddyn nhw addasu ac ymateb mewn ffordd naturiol, ddi-fwlch.

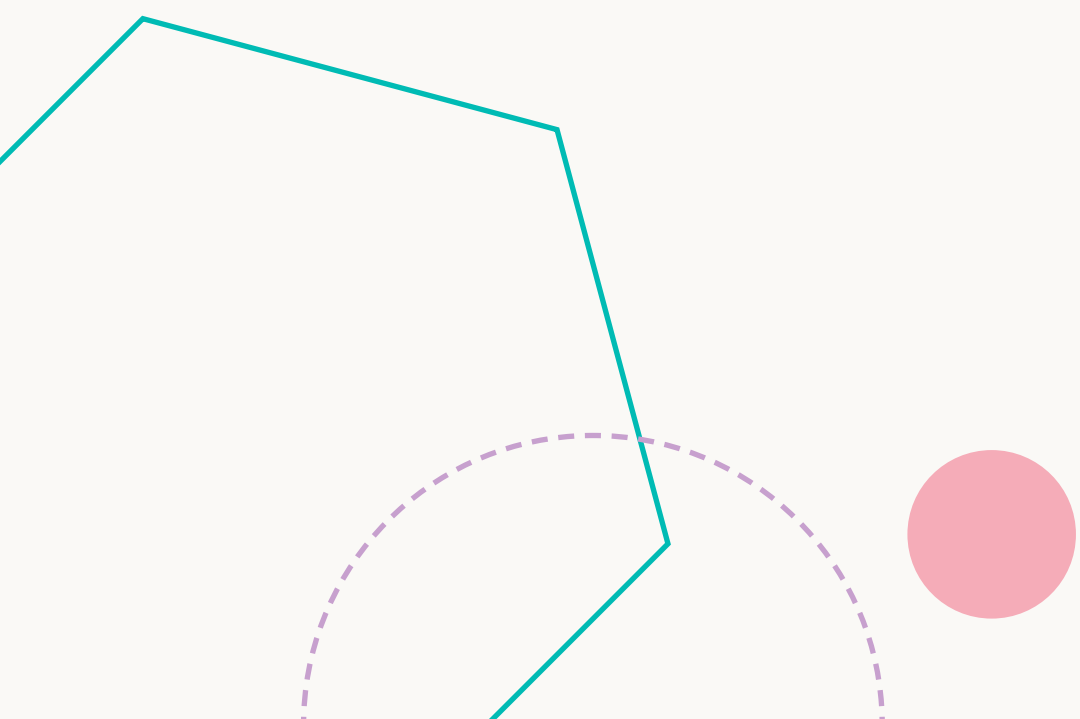
Cafodd y negeseuon allweddol eu harddangos yn glir i'r holl rieni eu gweld, a chyfeiriwyd atyn nhw'n ffurfiol yn ystod y sesiwn ac yn anffurfiol ar hyd y gweithgareddau. Er iddyn nhw gael derbyniad da, cytunwyd y byddai mwy o amser yn cael ei dreulio ar y cychwyn yn darllen ac yn trafod y neges allweddol, fel bod mwy o amser i rieni ymgysylltu a deall. Er na welwyd gwahaniaeth uniongyrchol o ganlyniad i'r newid hwn, roedd yn ymddangos ei fod yn caniatáu 'munud i feddwl' cyn cychwyn ar y sesiwn lawn.

Gwnaeth rhieni sylwadau bod yr awyrgylch a'r lle a grëwyd ar eu cyfer nhw a'u babanod yn teimlo'n ddiogel, yn gefnogol, ac nad oedden nhw'n cael eu barnu. Erbyn sesiwn 7, roedd gwahaniaeth amlwg yn y rhieni a'r babanod, oedd yn ymddangos yn fwy hyderus ac wedi ymlacio'n fwy. Roedd y babanod yn fwy llafar ac yn dangos mynegiant cadarnhaol ar eu hwynebau, a doedd y rhieni ddim i'w gweld yn brysio i symud eu baban ymlaen i'r gweithgaredd nesaf, ond yn hytrach yn aros neu'n dychwelyd at weithgareddau roedd eu baban i weld yn eu mwynhau.

Roedd y sesiynau dadfrifio ac adfyfrio yn rhan hanfodol o lwyddiant y prosiect peilot yma, ac yn cynnig cyfle i gynllunio'n adfyfiriol ac yn ymatebol, er mwyn diwallu anghenion pawb dan sylw.

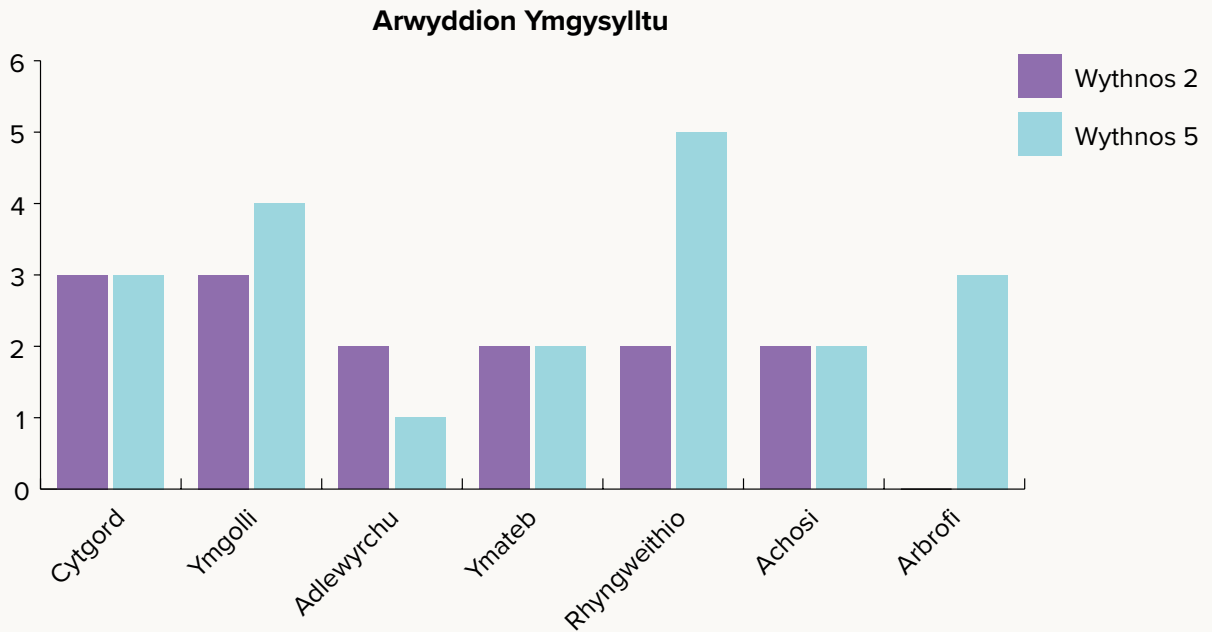
Rhoddodd arsylwadau ffurfiol o'r baban a'r rhiant gipolwg i ni ar eu profiadau o'r sesiynau. Wrth i'r sesiynau fynd yn eu blaen, roedd gwahaniaeth amlwg yn ansawdd a natur yr arwyddion a welwyd, yn newid o wylriadwrus i fod mewn cytgorf ac yn sicr. Erbyn yr ail sesiwn arsylwi roedd yr holl fabanod yn arddangos agwedd rymgweithiol neu achosol oedd mewn cytgorf.

Nodwyd elfennau o wylriadwriaeth trwy'r holl arsylwi, yn aml mewn ymateb i weithgareddau newydd neu oherwydd 'hwyliau' baban ar y diwrnod. Yn achos y baban ifancaf dan sylw (Baban 2 – 3 mis), roedd seiniau uchel neu brofiadau synhwyrdd newydd yn arwain at arsylwi gwylriadwrus.

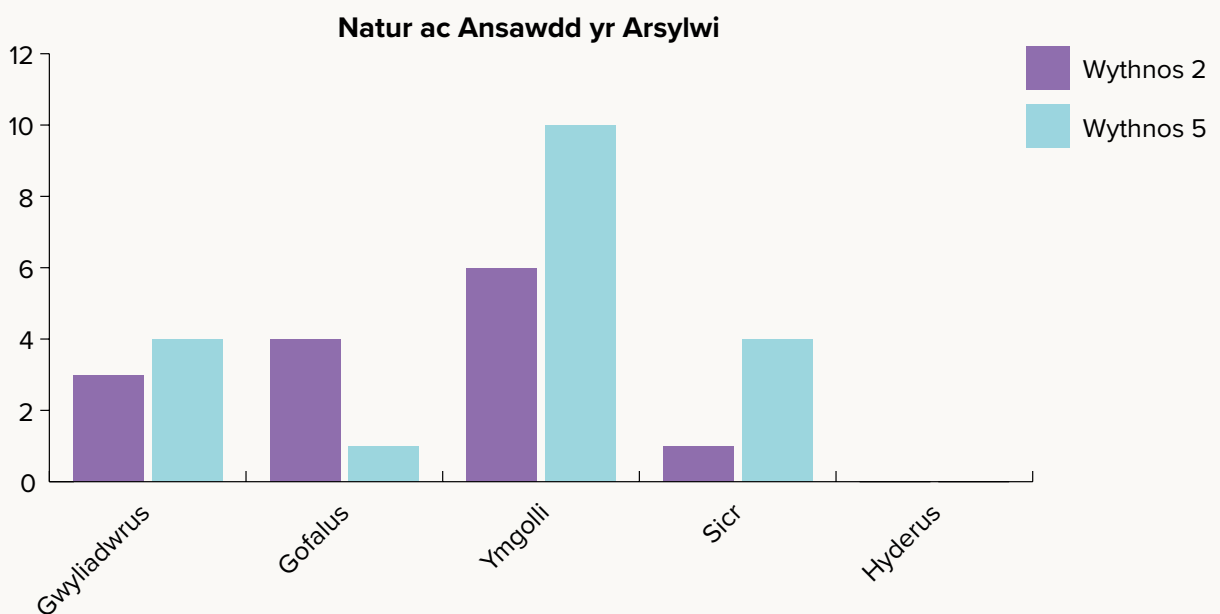


Nodwyd pob un o'r 7 arwydd ymgysylltu wrth arsylwi, gydag ymgolli a chytgord yn digwydd amlaf yn y sesiwn arsylwi gyntaf, a chytgord a rhyngweithio yn codi i'r brig yn yr ail sesiwn arsylwi. Ni welwyd arbrofi ond yn yr ail sesiwn arsylwi.

Adlewyrchu yw'r unig arwydd ymgysylltu sy'n lleihau, ac nid yw canlyniadau hynny'n cyfateb i'r hyn welodd hwyluswyr yn gyffredinol wrth arsylwi'r sesiynau. O ganlyniad, mae'n werth nodi cyfyngiadau'r arsylwi, gan ei fod yn darparu ciplun yn unig, ac ni ddylid ei ystyried yn ynysig, ond ochr yn ochr â'r dulliau gwerthuso eraill.



Mae'r graff hwn yn amlygu nifer yr arwyddion ymgysylltu a nodwyd yn yr amser dan sylw, a hefyd yn cynnwys arsylwadau lluosog ar gyfer pob baban.



Mae'r graff hwn yn amlygu nifer yr arwyddion ymgysylltu a nodwyd yn yr amser dan sylw, ac yn cynnwys arsylwadau lluosog ar gyfer pob baban.

Mae'n anodd dadansoddi canlyniadau'r grŵp yn llawn oherwydd natur unigol yr arsylwi. O ganlyniad, rhoddir isod enghreifftiau a dyfyniadau unigol o arsylwadau pob arwydd ymgysylltu:

### **Cytgord**

Roedd Baban 2 yn gwyllo ac yn canolbwyntio ar yr artist wrth ganu 'wheels on the bus'.

### **Ymgolli**

Roedd Baban 2 yn canolbwyntio ar wyneb mam, ac nid oedd y swigod yn tynnu ei sylw.

### **Adlewyrchu**

Roedd Baban 1 yn codi ei draed yn rhan 'blaenau traed' y stori hela arth.

Mae Baban 2 yn copio siapau ceg mam a dechreuodd wneud seiniau bach.

### **Ymateb**

Mae Baban 3 yn codi ei freichiau a'i goesau i gyfeiriad y parasiwt, ac yn troi ei gorff a'i freichiau i estyn am y swigod sy'n cael eu chwythu uwch ei ben.

### **Rhyngweithio**

Plygodd Baban 1 ymlaen wrth orwedd ar liniau mam i geisio cyrraedd y pypedau roedd mam yn eu defnyddio i adrodd stori.

### **Achosi**

Gafaelodd Baban 2 yn y blwch a'i daro, ymatebodd yr artist drwy ddweud ei fod 'fel drwm', a daliodd Baban 2 ati i daro'r blwch, gan fwynhau'n fawr.

### **Arbrofi**

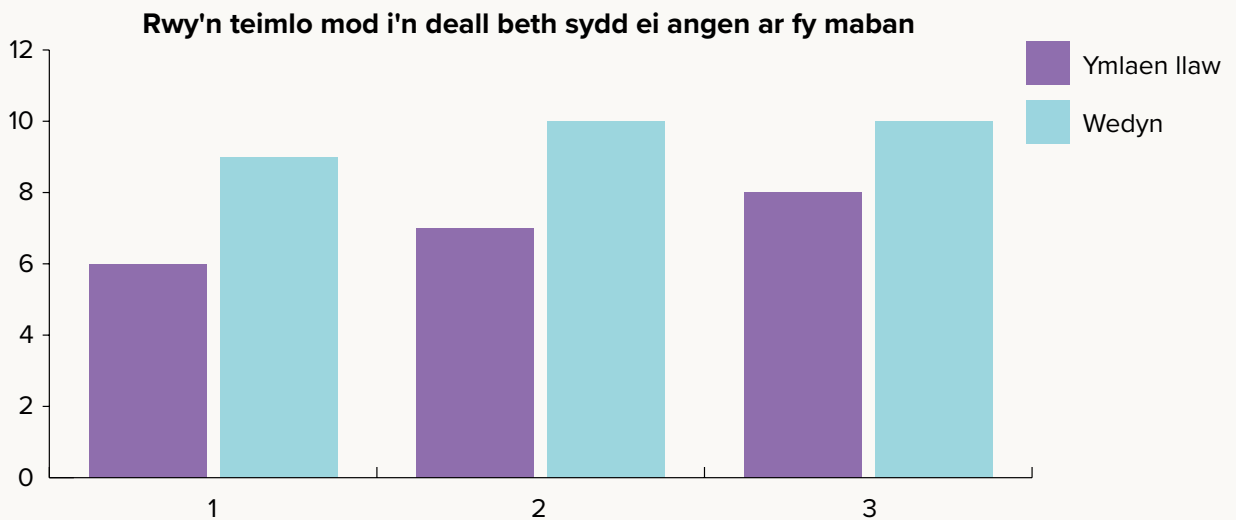
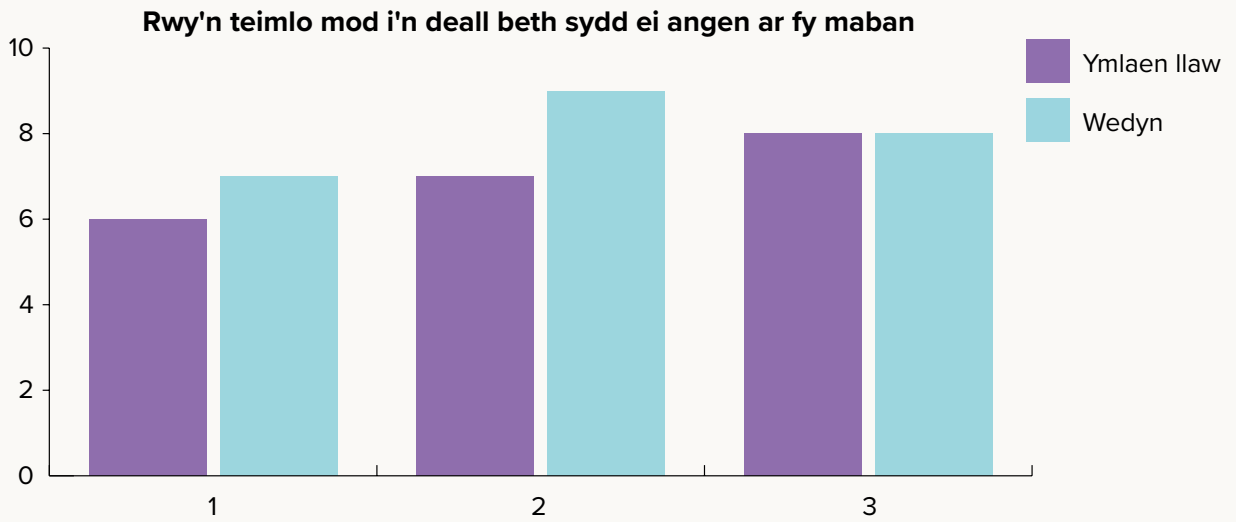
Bu Baban 3 yn archwilio'r hambwrdd o deganau, yn bwrw'r garreg yn erbyn pethau i wneud sŵn mawr, yn cnoi'r ffoil, ac yn rhoi popeth yn ei geg.

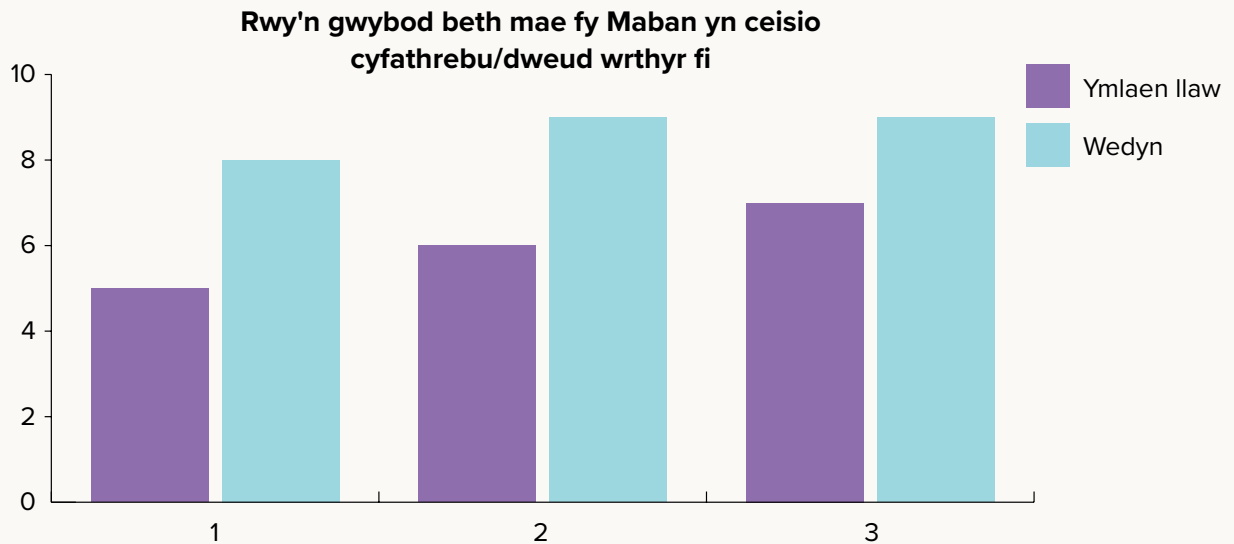
Bu Baban 2 yn cropian tuag at dŵr o gwpanau, ac yn cyffwrdd ag e'n gyntaf i weld beth fyddai'n digwydd, yna aeth yn ôl a gwthio'n galetach nes i'r cyfan syrthio.



Roedd yr holiaduron ymlaen llaw a wedyn yn rhoi cyfle i ni fesur oedd y sesiynau'n datblygu dealltwriaeth, hyder ac ymwybyddiaeth rhieni o lais y baban a'r berthynas rhwng rhiant a baban.

Gwelwyd cynnydd neu lefel gyfartal yn yr holl gwestiynau a sgoriwyd ymlaen llaw a wedyn. Roedd cynnydd cyfartalog o 3 phwynt: gyda'r cynnydd mwyaf mewn ymateb i gwestiynau 2 a 3 ynghylch teimlo'n hyderus i ymateb i anghenion y baban a deall beth mae'r baban yn ceisio'i gyfleu neu ei ddweud wrthyn ni.





Gofynnwyd y cwestiynau penagored canlynol i rieni ymlaen llaw a wedyn:

- Sut mae eich baban yn cyfathrebu â chi?
- Beth ydych chi'n ei ddeall o'r term Llais y Baban?
- Fel rhiant, sut gallwch chi gefnogi eich baban i gael 'llais' a grymuso eich baban i gyfathrebu ag eraill?

Mewn ymateb i 'sut mae eich baban yn cyfathrebu â chi?' a 'Beth ydych chi'n ei ddeall o'r term Llais y Baban?' roedd atebion y rhieni ymlaen llaw yn canolbwyntio ar giwiau lleisiol y baban, megis crio, breblan a swnian, tra bod yr ymatebion ar y diwedd yn ehangu i gynnwys ymwybyddiaeth o iaith corff y baban a mynegiant yr wyneb. Ni chafodd y term Llais y Baban ei gyflwyno'n uniongyrchol na'i drafod gyda'r rhieni, ond roedd y negeseuon allweddol yn caniatáu iddyn nhw ddarganfod, dysgu a deall y cysyniad hwn yn ystod y sesiynau. Mae canlyniadau'r holiadur yn wir yn dangos bod gwybodaeth y rhieni am lais y baban wedi ehangu o'r ddealltwriaeth draddodiadol o lais i ymwybyddiaeth ehangach o'r ffyrdd niferus mae babanod yn eu defnyddio i gyfathrebu â ni, sy'n cyfateb i'r diffiniad o 'lais y baban' a ddefnyddir yn yr adroddiad hwn.

Pan holwyd ynghylch cefnogi a grymuso eu baban, roedd yr atebion ymlaen llaw yn gyfyngedig ac yn cynnwys 'gwrando', 'rhyngweithio' a 'cymdeithasu'. Roedd yr atebion wedyn yn cynnwys llawer mwy o ddyfnder ac yn canolbwyntio'n bennaf ar bwysigrwydd siarad â'r baban ac ateb/ymateb iddyn nhw, dehongli eu teimladau, a defnyddio hynny i helpu eraill i ddeall y baban yn well.

Mae'r ymatebion wedyn yn amlwg yn dangos dealltwriaeth ddyfnach ac ymwybyddiaeth ymarferol o ystyr llais y baban a sut gallwch chi gefnogi eich baban fel rhiant.

Cynhaliwyd gwerthusiad mwy anffurfiol ar ddiwedd pob sesiwn; gofynnwyd i'r rhieni fyfyrion ar y pethau roedden nhw wedi'u mwynhau a beth roedd eu baban wedi'i fwynhau. Roedd hynny'n rhoi cyfle iddyn nhw fyfyrion ar y sesiwn o'u safbwynt eu hunain a'u baban, ac yn gyfle i ninnau ddadansoddi oedd y 'negeseuon allweddol' yn cefnogi rhieni i ddeall dewisiadau eu baban a thiwnio i mewn iddyn nhw.

Yn yr wythnosau cyntaf, ymatebodd y rhieni â gweithgaredd penodol roedden nhw'n ei fwynhau, ac yn achos rhai rhieni, daliwyd ati i gynnig yr atebion syml hyn ar hyd y broses.

**“Pypedau bys a newid y caneuon i gyd-fynd â nhw”**

**“Cael syniadau newydd ar gyfer chwarae gartre”**

Roedd rhieni'n gallu sylweddoli bod modd iddyn nhw fwynhau rhywbeth gwahanol i'w baban, ac wrth i'r wythnosau fynd heibio, buon nhw'n rhannu mwy o ymwybyddiaeth ynghylch sut roedden nhw'n sylwi ar hynny yn eu hymatebion i'r cwestiwn 'yn eich barn chi, beth wnaeth eich baban ei fwynhau fwyaf?':

**“Chwarae pi-po, gan ei bod hi'n gwenu ar hyd hynny”**

**“Unrhyw symudiad corfforol, roedd yn siglo ac yn cicio'i goesau”**

**“Roedd yn mwynhau siarad wyneb yn wyneb, gwenu ar 'fuwch' Old Macdonald oherwydd ei bod yn gyfarwydd”**

O wythnos 4 ymlaen dechreuodd rhai o'r rhieni gael pleser o'r hyn roedd eu baban yn ei fwynhau:

**“Gweld ei hymateb i'r stori 'zoom zoom'”**

**“Mwynhau gweld ei hwyneb wrth iddi gael pleser o'r ratl”**

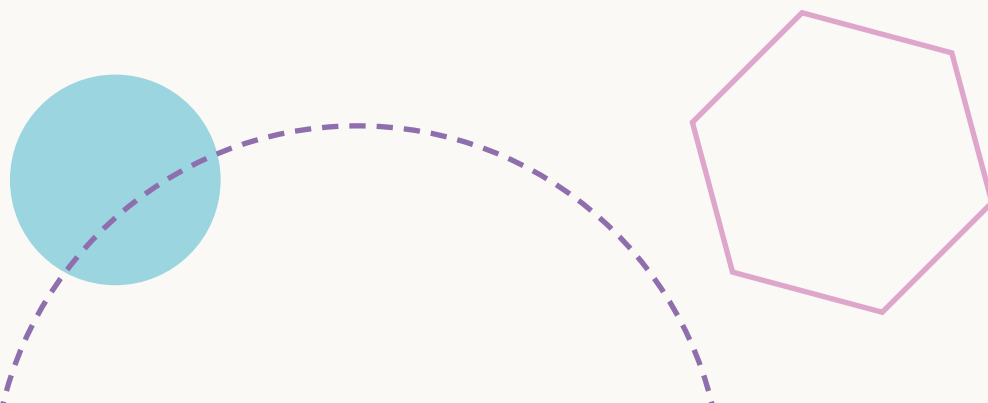
**“Oherwydd ei fod e'n mwynhau, rydw i'n mwynhau”**

Mae'r canlyniadau'n dangos yn glir bod y rhieni, gyda threigl yr wythnosau, wedi dechrau gwahaniaethu rhwng eu mwynhad eu hunain a mwynhad eu baban, wrth iddyn nhw ddysgu sut i gymryd cam yn ôl ac edrych ar arwyddion/giwiau eu baban a'i 'llais' ar ffurf iaith y corff a goslef y llais, a sylwi ar beth oedd yn rhoi mwynhad.

Amlygodd pleidlais ar ddiwedd y sesiynau mai'r ddwy neges allweddol hon gafodd fwyaf o effaith ar y rhieni neu oedd bwysicaf iddyn nhw.

**'Wrth i ti wrando arnaf fi byddi di'n dod i'm deall i'n well. Rydw i'n dangos hoff a chas bethau trwy sylu, symud, mynegiant fy wyneb, seiniau a gwneud sŵn. Ydw, rydw i'n llefain, ond dim ond treio dweud rhywbeth wrthyt ti wyf fi.'**

**'Wrth i ti wrando arnaf fi ac ymateb i'm hanghenion, rydw i'n gwyllo iaith dy gorff a mynegiant dy wyneb, a gall hynny fy helpu i deimlo'n ddiogel a helpu fy ymennydd i dyfu a datblygu.'**



# Profiad y defnyddiwr

---

Mae'r adran hon yn amlygu profiad rhieni, babanod ac ymarferwyr yn eu geiriau eu hunain:

## Barn rhieni

“Mae'n mynd yn gyffrous wrth gyrraedd yma, yn mwynhau ei amser yma”

“Rydw i'n cael llawer o syniadau newydd am sut i chwarae a rhyngweithio ag e”

“Wedi rhoi hyder i fi o ran beth galla i wneud gartre”

“Mae fy maban yn newydd iawn i fi, fy maban cynta, felly rydw i'n dysgu ar hyd y ffordd. Wedi dysgu sut i rhyngweithio â hi, a'i deall ychydig mwy.”

“Dysgu deall pryd mae hi'n hapus neu'n drist a'r ciwiau mae hi'n eu rhoi”

“Syniadau newydd am sut mae rhyngweithio â baban”

“Mae'r sesiynau wedi'u strwythuro, ond nid yn ormodol, ac rydw i wedi sylweddoli mod i'n hoffi hynny'n fawr”

## Barn ymarferwyr

‘Gwych gweld hyder rhieni'n tyfu a'r rhyngweithio rhwng baban a rhiant’

‘Mae rhieni'n cael eu grymuso i chwarae gyda'u baban mewn ffyrdd bydden nhw ddim wedi'u defnyddio o'r blaen’

‘Trwy ddefnyddio dull adfyfyriol, atgyrchol, rydyn ni wedi gallu adeiladu ar bob sesiwn’

‘Roedd y sesiynau'n golygu bod modd i'r pŵer lifo o'r rhieni i'r baban – gweld y baban fel person annibynnol – gadael i'r baban ddangos y cyfeiriad, a meithrin hyder rhieni i ‘sylwi’ ac ‘ymateb’.

‘Dyw'r negeseuon allweddol ddim yn barnu, ac maen nhw'n fwy o funud i feddwl i rieni ar ddechrau'r sesiwn.’

‘Y cysylltiadau a grëwyd yw'r allwedd ar gyfer llwyddiant’

‘Mae'r ymddiriedaeth a'r berthynas dda rhwng hwyluswyr wedi'n galluogi i addasu ac ymateb yn ddi-fwlch.’

## Barn babanod

Ysgrifennwyd yr hanesion hyn o bersbectif y baban, ar sail arsylwi ac adborth rhieni.

---

*Fe wnes i nabod y stafell yma, roedden ni wedi bod yma o'r blaen, ond roedd y bobl yn wahanol. Mae Mami'n hoffi dod yma ac fe wnaeth hi hedfan fi rownd y stafell pan oedd y gerddoriaeth yn chwarae. Fe rois i gynnig ar lawer o bethau newydd, ac arhosodd Mami gyda fi a helpu fi i archwilio pethau. Roeddwn i'n dwlu ar y bocs coch ac eisiau tapio arno fe a'i agor drwy'r amser. Dysgodd pawb mod i'n hoffi bwrw pethau lawr a tharo pethau i wneud sŵn, a phob wythnos roedd rhywbeth newydd i fi roi cynnig arno, ond roeddwn i bob amser yn gwybod byddwn i'n gallu taro'r bocs gynta! (Baban 1)*

---

*Roedd y cyfan bach yn frawychus i ddechrau, llwythi o bobl a llwythi o bethau newydd. Cwtshodd Mami fi'n dynn, a gadael i fi gymryd amser i ddod yn gyfarwydd â phopeth. Dechreuais i deimlo'n ddiogel, ac roedd pethau a seiniau'n dod yn gyfarwydd. Roeddwn i'n hoffi edrych o gwmpas ar yr holl bethau newydd a chymryd amser i roi cynnig arnyn nhw. Roeddwn i wrth fy modd yn gweld wyneb Mami wrth iddi orwedd nesa ata i, ac fe fuon ni'n chwarae pi-po. Dangosodd Mami lwythi o bethau newydd i fi, roeddwn i'n hoffi rhai ohonyn nhw, ond ddim yn siŵr am eraill. Roedd Mami i weld yn gwybod oeddwn i'n hoffi rhywbeth neu beidio, mae'n dda bod hi'n deall ac yn cadw fi'n agos ati. (Baban 2)*

---

*Rydw i'n hoffi ceisio gwneud pethau fy hun, ac fe ges i gyfle i roi cynnig ar bethau newydd ac archwilio gweadau newydd. Rhoddodd Mami lwyth o bethau i fi ddal, ac fe aeth â fi at y pethau oedd yn edrych yn gyffrous bob tro. Roedd Mami bob amser gerllaw ac yn fy helpu i roi cynnig ar y pethau newydd yma, ac fe ddechreuais i sylwi mod i'n nabod rhai o'r seiniau/caneuon. Roedd Mami'n symud o gwmpas llawer, ac fe wnaeth hi fy nghodi i fyny ac i lawr, oedd yn hwyl. Roeddwn i'n chwifio fy mreichiau a nghoesau pan oeddwn i yn yr awyr. Doeddwn i ddim yn hapus pan oeddwn i ddim yn cael chwarae gyda beth oeddwn i eisiau, ond roeddwn i bob amser yn cael cyfle i fynd nôl ato fe neu chwarae gyda fe gartre, roedd fel petai pawb yn gwybod beth roeddwn i'n treio dweud. (Baban 3)*

---



# Grŵp Ffocws Rhieni

## Proses

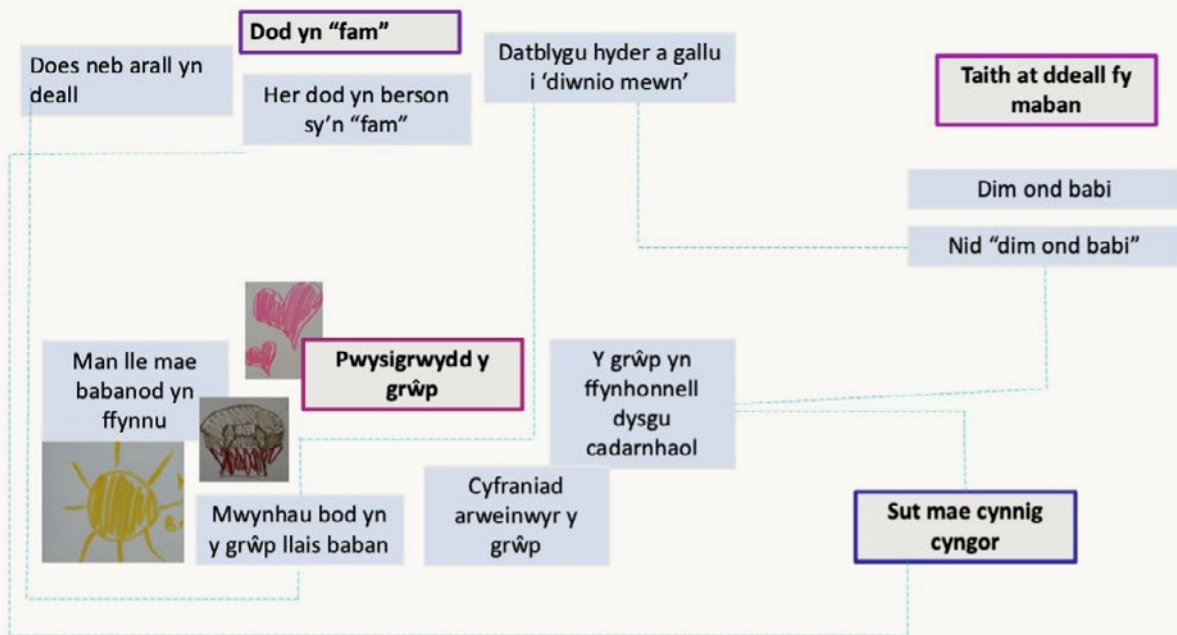
Cynhaliwyd grŵp ffocws gyda thri rhiant (matau i gyd) ym mis Ionawr 2024, gan ddefnyddio'r un lleoliad ac amseriad â'r sesiynau Llais y Baban.

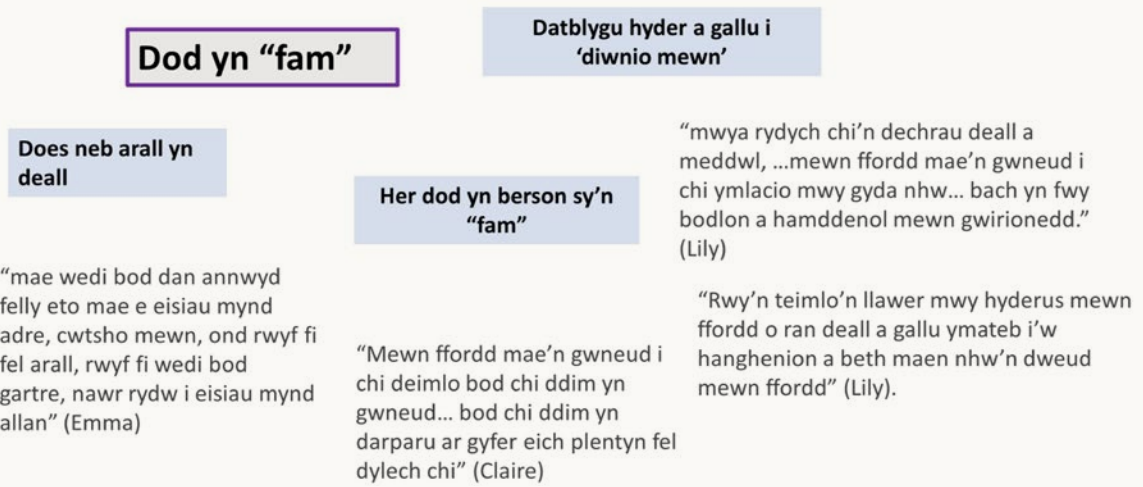
Defnyddiwyd agwedd hyblyg er mwyn gallu ymateb i anghenion y babanod.

Defnyddiwyd gweithgareddau creadigol, penagored i archwilio profiadau'r rhieni o fynychu'r grŵp.

Defnyddiwyd dadansoddiad atgyrchol thematig (RTA; Braun & Clarke, 2022) i greu themâu ar gyfer rhannu profiadau rhieni. Dangosir y map thematig isod, gyda chrynodeb o'r canfyddiadau'n dilyn. Dangosir y rhain ochr yn ochr ag ymatebion creadigol y rhieni eu hunain, er mwyn rhoi darlun llawnach o'u profiadau. Mae'r dadansoddiad manwl i'w weld yn (Atodiad 8).

Map thematig – trosolwg o themâu profiadau rhieni:

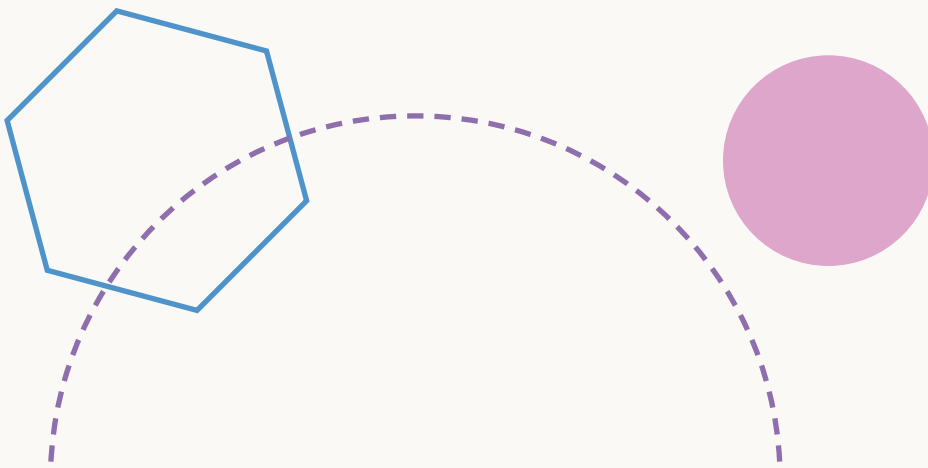




Soniodd y rhieni am gymharu â mamau eraill, pobl yn eu barnu, a'u trafferthion wrth geisio bodloni disgwyliadau cymdeithasol o ran "bod yn fam", a chasglwyd y syniadau hyn dan thema, "Her dod yn berson sy'n 'fam'".

Roedd yr ail thema'n amlygu teimladau ynysig, heriau o ran ymateb i anghenion cymdeithasol, ac anghenion anghydnaws â'u partner, a fynegwyd gan y mamau, oedd yn arwain at deimlad bod "Neb arall yn deall".

Fodd bynnag, roedd y drydedd thema, "Datblygu hyder a chytgord", yn canolbwyntio ar yr hyder cynyddol ynddynt eu hunain a'u babanod, oedd yn gysylltiedig â bod yn rhan o grŵp llais y baban. Roedd y sicrwydd newydd hwn yn gysylltiedig â deall llais eu baban, meithrin gallu i ymlacio a pherthynas mewn cytgord trwy adfyfrio a chydabod emosiynau.



**Taith at ddeall fy maban**

“elfennau ymarferol bwydo, newid, gwisgo, cadw’n gynnes” (Emma)

Dim ond babi

Nid “dim ond babi”

“chi jyst yn meddwl mai babi yw e... ondych chi?” (Lily)

“rhai pobl byddai hi’n mynd atyn nhw ac yn dechrau grwgnach, ac rydych chi’n dweud “dere mlan, Olivia, bydd yn neis”, ond fwy na thebyg dyw hi ddim yn hoffi sut maen nhw’n arogl neu dyw hi ddim yn teimlo’n gyfforddus” (Emma)

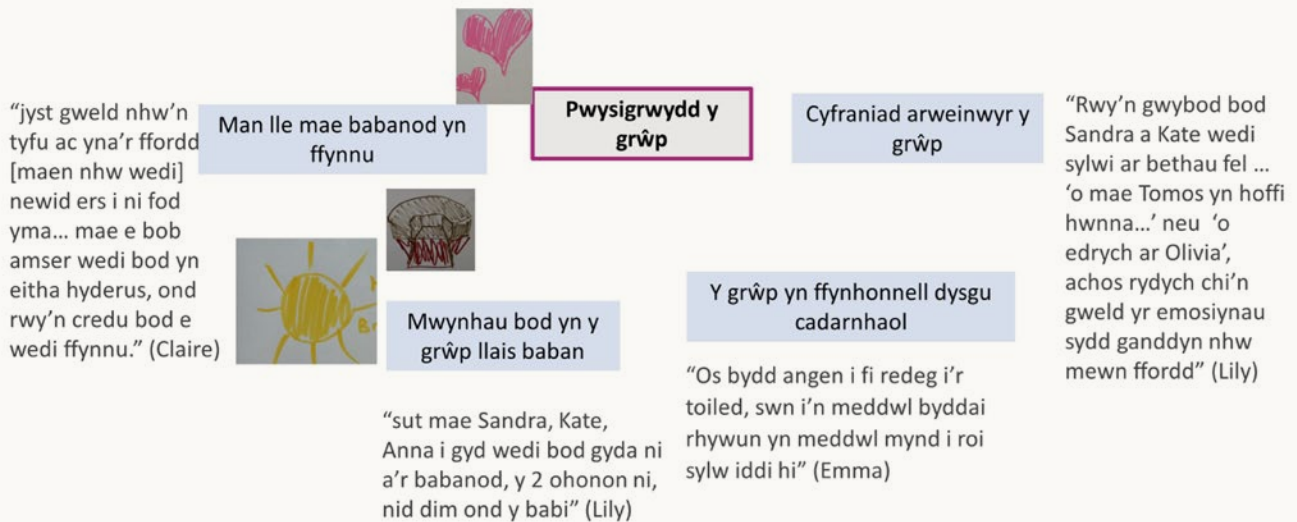
“deall bod eich babi ar ddiwedd y dydd yn berson” (Lily)

Roedd "Dim ond babi," yn rhannu'r diffyg ymwybyddiaeth cychwynnol a'r ffocws ymarferol oedd gan rieni cyn ymuno â'r grŵp. Yn y cyflwr hwn, anaml y byddai emosiynau babanod yn cael eu trafod, ac anaml y byddai gweithwyr proffesiynol yn holi am deimladau'r baban.

Mewn cyferbyniad, roedd "Nid 'dim ond baban'" yn adlewyrchu newid persbectif y rhieni ar ôl dysgu am lais y baban. Roedden nhw'n sylweddoli bod gan eu babanod emosiynau a'u bod yn unigolion sy'n gwneud dewisiadau, gan arwain at addasu profiadau'r gorffennol. Roedd y rhieni'n dysgu bod mewn gwell cytgord â phrofiadau eu baban ac yn mabwysiadu ymwybyddiaeth ofalgar. Yn bwysig, roedd rhieni'n dysgu dehongli ac eiriol dros eu babanod, gan roi llais i'w teimladau, eu diddordebau a'u profiadau, ac adlewyrchu dealltwriaeth ddyfnach o lais y baban.







Roedd y thema, "Y grŵp fel ffynhonnell dysgu cadarnhaol" yn disgrifio lle oedd yn cefnogi dysgu. Roedd y rhieni'n gwerthfawrogi gweithgareddau ymarferol, hwylus y gallen nhw eu defnyddio gartref, gweithredu wyneb yn wyneb (gan osgoi amgylcheddau ar-lein oedd yn eu llethu) a gweld arweinwyr y grŵp yn modelu rhyngweithio llais y baban.

Roedd "Mwynhau bod yn y grŵp" yn portreadu'r grŵp fel amgylchedd diogel, cyfeillgar, oedd yn meithrin ymdeimlad o berthyn a chysylltiad ymhlith rhieni. Roedd yr agwedd hamddenol, maint bach y grŵp, a dilyniant sesiynau'r prosiect yn cyfrannu at deimlad cyfarwydd, cefnogol. Pwysleisiodd y rhieni ymdeimlad o berthyn sy'n cyferbynnu â'r teimladau o unigrwydd a lletchwithdod mewn grwpiau eraill.

Ar ben hynny, darlunnir y grŵp fel "Man lle mae babanod yn ffynnu", gyda ffocws ar ryngweithio, gweithgareddau wedi'u teilwra, trefn arferol, ac ymgysylltu cymdeithasol sy'n meithrin twf a hyder babanod a'u gallu i weithredu.

Amlygodd "Cyfraniad arweinwyr y grŵp" rôl hanfodol yr arweinwyr yn llwyddiant y grŵp. Yn wahanol i brofiadau grŵp eraill, nododd y mamau fod yr arweinwyr yn ymgysylltu'n rhagweithiol â'r babanod ac yn gofalu amdany'n nhw, gan feithrin perthnasoedd cadarnhaol a brwdfrydedd. Roedd eu chwarae rhyngweithiol yn annog y babanod i gyfranogi, gan gyfrannu at y profiad dysgu. Arweiniodd diddordeb dilys yr arweinwyr at feithrin hyder ac ymddiriedaeth y rhieni, a chreu amgylchedd cefnogol. Roedd y dull gweithredu ymarferol hwn yn cyfrannu at lesiant y rhieni a'r babanod.

Mae'r thema, "Sut mae cynnig cyngor," yn pwysleisio pwysigrwydd cyfathrebu meddylgar wrth roi arweiniad i rieni eraill. Roedd rhieni'n gwerthfawrogi:

- Dull arweinwyr y grŵp o awgrymu opsiynau
- Pwysleisio'r defnydd o iaith "gallu" yn hytrach na "gorfod"
- Rhannu profiadau personol heb roi eraill dan bwysau i fabwysiadu'r un arferion
- Trafodaethau wyneb yn wyneb, fel bod cyfle i gael sgysiau gydag elfennau gwahanol, a hynny ar y cyd.

# Cyfyngiadau

---

Oherwydd mai nifer bach o rieni a babanod gwblhaodd y sesiynau, ni allwn gyffredinoli'r canfyddiadau hyn. Serch hynny, cawson ni gyfle i gydnabod pwysigrwydd cymhareb uchel o ymarferwyr i deuluoedd, a manteision hynny.

Dim ond mewn dwy sesiwn y cafwyd arsylwi, ac roedd hynny'n gyfyngedig i amser, gweithgaredd a 'hwyliau' babanod. Dim ond ciplun a geir ynddynt, ac mae angen eu hystyried yn ofalus fel rhan o'r broses werthuso gyfan.

## Canfyddiadau Allweddol

---

Mae'r dadansoddiad wedi dangos rhai canfyddiadau allweddol ac effaith:

- Roedd y sesiynau'n gyfle i lais y baban gael lle, cael ei gydnabod, ei wrando a'i glywed gan rieni.
- Mae'r cysylltiadau cadarnhaol a'r ymddiriedaeth rhwng ymarferwyr yn hanfodol i sefydlu awyrgylch diogel, cefnogol.
- Gwerth amser a lle a neilltuwyd ar gyfer meithrin perthynas lle mae rhieni a babanod yn teimlo'n ddiogel a'u bod yn cael eu cefnogi.
- Pŵer creadigrwydd a symud i gefnogi'r berthynas rhwng rhiant a baban a llais y baban.
- Roedd y negeseuon allweddol ochr yn ochr â'r sesiynau symud creadigol yn amlwg yn gwella gwybodaeth ac ymwybyddiaeth rhieni, a'u hyder ynghylch llais y baban.
- Trosglwyddwyd y pŵer yn naturiol o'r rhieni'n arwain i'r baban yn arwain, fel bod dealltwriaeth o sut i adnabod ac ymateb i lais y baban.

# Camau Nesaf

---

Prosiect peilot oedd hwn, gyda'r bwriad o fod yn broses yn ddysgu, fel bod modd ei ddefnyddio a'i addasu mewn ystod o gyd-destunau. Cynhwyswyd ymarferydd blynyddoedd cynnar yn benodol yn y peilot er mwyn canolbwyntio ar sut gallai'r dysgu gael ei drosglwyddo a'i ddefnyddio wrth symud ymlaen. Nododd hi'r canlynol:

- Mae'r peilot yn sylfaen gadarn i rieni; roedd yn amlygu pwysigrwydd rhieni/gofalwyr yn gwybod sut i diwnio mewn i'r ciwiau roedd eu baban yn eu rhoi, iaith corff y baban, ac yn y pen draw, eu llais. Mae angen sefydlu'r ddealltwriaeth a'r ymwybyddiaeth yma gyntaf, fel bod y baban yn gallu datblygu cwlwm cadarnhaol ac ymddiriedaeth gyda'r rhiant, cyn symud ymlaen at sgiliau eraill fel iaith a chyfathrebu.
- Mae modd rhannu'r negeseuon allweddol o safbwynt y baban yn eang, gall y persbectif yma daro deuddeg yn fwy gyda'r rhiant wrth iddyn nhw weld pethau o bersbectif eu baban. Mae'n golygu bod modd cyfleu negeseuon cadarn heb fod yn feirniadol.

Bydd Plant yng Nghymru yn hyrwyddo'r negeseuon allweddol ac yn parhau i chwilio am gyfleoedd i rannu'r dysgu o'r peilot hwn.

Fel rhan o'r rhaglen, mae tîm Trawsnewid y Blynyddoedd Cynnar Cwm Taf Morgannwg wedi gweithio gyda rhieni ac ymarferwyr BC i ddatblygu cyfres o osodiadau sy'n cynrychioli "Llais y Baban a'r Plentyn Bach". Rhoddwyd ystod o hyfforddiant ar waith i ddatblygu sgiliau gweithwyr proffesiynol blynyddoedd cynnar er mwyn sgwrsio â theuluoedd am eu perthynas â'u babanod. Ar ben hynny, mae "Set Blwch" digidol o adnoddau'n cael ei ddatblygu, gan gynnwys dolenni at wybodaeth a chyingor a ddatblygwyd yn broffesiynol, sydd felly'n cefnogi rhieni i ddeall eu babanod.

Hoffai Harnisch-Lacey Dance estyn cwmpas y gwaith hwn trwy fynd ar daith o gwmpas manau cyhoeddus fel llyfrgelloedd ar draws rhanbarth Cwm Taf Morgannwg. Byddai'n cyflwyno gweithdy 'Llais y Baban' i rieni a gofalwyr a'u babanod (0-9 mis), ac yn cyflwyno'r negeseuon allweddol mewn sesiwn ddifyr, greadigol a rhyngweithiol. Byddai deunydd i fynd adre yn cael ei ddarparu er mwyn annog a chefnogi rhieni a gofalwyr i gychwyn ar y daith hon.

Ein gobaith yw y bydd y peilot hwn yn ysbrydoli ac yn paratoi eraill i ddechrau gweithio mewn ffordd newydd, unigryw, gan feithrin dealltwriaeth ac ymwybyddiaeth cyffrous o lais y baban.

I gael rhagor o wybodaeth am y prosiect...

[Gwefan PGC Cwm Taf](#)

[Gwefan Plant yng Nghymru](#)

# Atodiadau

---

[Atodiad 1: Poster Llais y Baban](#)

[Atodiad 2: Taflen wybodaeth i Rieni ar Lais y Baban](#)

[Atodiad 3: Templed sesiwn](#)

[Atodiad 4: Cynllun enghreifftiol ar gyfer sesiwn](#)

[Atodiad 5: Negeseuon Allweddol](#)

[Atodiad 6: Arwyddion Ymgysylltu](#)

[Atodiad 7: Holiadur ymlaen llaw a wedyn](#)

[Atodiad 8: Canlyniadau'r grŵp ffocws](#)

---

<sup>i</sup> [Templed Arfer Adfyfyriol \(starcatchers.org.uk\)](http://starcatchers.org.uk)

