



Pris Tlodi Disgyblion Canllaw i Lywodraethwyr



Deall Tlodi

1

Gwisg Ysgol
a Dillad

2

Bwyd a bod
yn Llwglyd

3

Cymryd rhan ym
Mywyd yr Ysgol

4

Y Berthynas
rhwng y Cartref
a'r Ysgol

5

Rhaglen Taclo Effaith Tlodi ar Addysg

Defnyddio Dull Ysgol Gyfan er mwyn gwella llesiant plant o deuluoedd incwm is



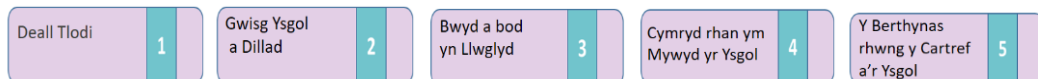
Rhaglen Taclo Effaith Tlodi ar Addysg



Beth yw'r Canllawiau Pris Tlodi Disgyblion?

Datblygwyd y **Canllawiau Pris Tlodi Disgyblion** i gynyddu ymwybyddiaeth o brofiadau bywyd **dysgwyr o deuluoedd incwm is**, gan nodi effaith **tlodi** ar **fywydau beunyddiol** plant a rhoi **atebion** ymarferol, cost-ffeithiol i ysgolion a allai helpu i ddileu **rhwystrau** rhag gwella llesiant dysgwyr. Mae'r Canllawiau wedi'u seilio ar **ymrwymiad Llywodraeth Cymru** i daclo lefelau cynyddol **tlodi plant** a gwella iechyd meddwl a llesiant emosiynol holl blant Cymru, gan droi at **ddeddfwriaeth, polisïau a chanllawiau** Llywodraeth Cymru, ynghyd â **gwaith ymchwil** ac **ymchwiliadau** perthnasol.

Mae'r Canllawiau'n egluro sut mae tlodi'n effeithio ar **5 Maes Allweddol** yn y diwrnod ysgol:



Mae pob Maes Allweddol yn cynnwys enghreifftiau o'r **camau ymarferol** gall ysgolion eu cymryd trwy ddefnyddio **dull gweithredu ysgol gyfan**, ac mae llawer o'r mesurau hynny'n rhai di-gost neu gost isel.

Mae'r **Canllawiau** yn rhan allweddol o'r rhaglen, ac mae modd eu defnyddio i greu **newid gwirioneddol** yng nghyd-destun yr ysgol.

"Mae wedi newid ein diwylliant fel ysgol gyfan, fel bod tlodi a'i effaith yn parhau'n ffocws i bawb ohonon ni" (Ysgol Gynradd ym Mhenfro)

Mae **rhaglen Taclo Effaith Tlodi ar Addysg** yn galw am **weithio mewn partneriaeth** rhwng llywodraethwyr, uwch arweinwyr, athrawon a holl staff yr ysgol, yn ogystal â rhieni, gofalwyr a'r gymuned ehangach, fel rhan o **ddull gweithredu ysgol gyfan**.

Mae'r **canllaw penodol hwn i lywodraethwyr** yn nodi sut gall llywodraethwyr fod yn rhan o'r **dull gweithredu ysgol gyfan**, yn ogystal â chyngor ac awgrymiadau ynghylch sut mae gwneud hynny. Mae'r **Canllawiau Pris Tlodi Disgyblion** llawn i'w gweld ar blatfform addysg Llywodraeth Cymru, [Hwb](#)

I gael rhagor o wybodaeth, cysylltwch â pupilpoverty@childreninwales.org.uk



1. Deall achosion, prif sbardunau ac effaith tlodi ar ddysgwyr

Diffiniad Llywodraeth Cymru o Dlodi Plant yw:

“cyflwr hirdymor o fod heb adnoddau digonol i fforddio bwyd, amodau byw rhesymol neu amwynderau, neu i gyfranogi mewn gweithgareddau (megis mynediad at gymdogaethau deniadol neu fannau agored), sy’n cael eu cymryd yn ganiataol gan eraill yn eu cymdeithas.¹”

Dangosydd allweddol tlodi plant yw canran y plant sy’n byw ar aelwydydd sydd **o dan 60% o ganolrif incwm aelwydydd y Deyrnas Unedig (ar ôl costau tai)**. Defnyddir hyn oherwydd bod costau tai yn amrywio cymaint ar draws y Deyrnas Unedig, felly mesur ar ôl y rhain sy’n rhoi’r canlyniad cymharol gorau. **Yn 2020, roedd y canolrif incwm yn y Deyrnas Unedig yn £29,900 y flwyddyn**, fel bod 60%, neu linell tlodi cymharol yn y Deyrnas Unedig, yn £17,940 y flwyddyn.

Mae tlodi ymhlith plant yn y Deyrnas Unedig wedi cynyddu yn ystod y blynyddoedd diwethaf. Yn ôl yr **ystadegau dibynadwy diweddaraf, mae 34% o blant yng Nghymru yn awr yn byw mewn tlodi**, ac mae cyfran uchel o blant yn gymwys i dderbyn **Prydau Ysgol am ddim**. Mae’n bwysig sylweddoli bod canran gynyddol hefyd o blant **nad yw** eu teuluoedd yn **cyrraedd y trothwy i fod yn gymwys ar gyfer Prydau Ysgol am ddim**, ond sy’n dal i gael eu hystyried yn rhai sy’n byw mewn tlodi. Ers mis Medi 2022, mae prydau ysgol am ddim wedi dechrau cael eu cyflwyno i holl ddisgyblion y Derbyn. Mae’r fenter newydd hon yn amlygu ymrwymiad difrifol Llywodraeth Cymru. Fel rhan o’r Cytundeb Cydweithio gyda Phlaid Cymru, bydd pob disgybl ysgol gynradd yn cael pryd ysgol am ddim erbyn 2024.

Mae tlodi yn **gymhleth**. Mae’n **broblem strwythurol** sy’n troi o gwmpas diffyg incwm. Y plant y mae tlodi’n fwyaf tebygol o effeithio arnyn nhw yw’r rhai sy’n byw mewn rhai teuluoedd ethnig lleiafrifol; mewn teuluoedd lle mae rhiant neu blentyn ag anabledd; ar aelwydydd un rhiant; neu mewn teulu sydd â thri neu fwy o blant ac sy’n byw mewn llety cymdeithasol, ar rent neu ansicr.

Sbardunau Tlodi

Mae sbardunau tlodi yng Nghymru yn cynnwys ystod eang o **ffactorau strwythurol, yn y cartref a rhai unigol**, gan gynnwys:

- **Cyflogaeth ansicr**
- **Cyflogau isel**
- **Lefelau diweithdra**
- **Effaith newidiadau diwygio lles**
- **Sefyllfa economaidd wael**
- **Costau byw cynyddol**
- **Addysg a sgiliau gwael**
- **Cymwysterau rhieni**
- **Sefydlogrwydd y teulu**
- **Fforddiadwyedd ac amodau tai**
- **Iechyd gwael**



Tlodi a Hawliau Plant

Mae gan bob plentyn **hawl i addysg** a'r bwriad yw bod addysg yng Nghymru ar gael **yn ddi-dâl**. Fodd bynnag, nid yw pob teulu yn gallu fforddio rhai o'r costau ychwanegol sy'n gysylltiedig ag addysg eu plentyn. Cytundeb rhyngwladol yw **Confensiwn y Cenhedloedd Unedig ar Hawliau'r Plentyn (CCUHP)**, sy'n cyflwyno hawliau plant. Mae'r hawliau hyn wedi'u crisialu yng nghyfraith Cymru o dan **Fesur Hawliau Plant a Phobl Ifanc (Cymru) 2011**. Mae nifer o'r hawliau hyn yn arbennig o berthnasol yng nghyd-destun plant a'u profiad yn yr ysgol:

- **Yr hawl i'r iechyd gorau posib a bwyd maethlon** (Erthygl 24)
- **Yr hawl i safon byw sy'n ddigonol** (Erthygl 27)
- **Yr hawl i gyfleoedd hamdden a chwarae** (Erthygl 31)
- **Yr hawl i gael budd o nawdd cymdeithasol** (Erthygl 26)
- **Yr hawliau i gyflawni eu potensial** (Erthygl 6)

Penodir **Comisiynydd Plant Cymru** gan Lywodraeth Cymru i hybu hawliau plant ledled Cymru. Mae'r Comisiynydd yn gweithio gydag ysgolion trwy'r cynllun **Llysgenhadon Gwych**, lle mae disgyblion etholedig yn sicrhau bod yr ysgol yn cael gwybod am waith y Comisiynydd ac yn cyflawni '**tasgau arbennig**' bob tymor.

Mae'r egwyddorion hyn hefyd yn ganolog i system Gwobrau **Ysgolion sy'n Parchu Hawliau** UNICEF, sy'n cael ei gweithredu ledled Cymru, sy'n darparu hyfforddiant ac adnoddau, ac sy'n cynnwys categorïau **Efydd, Arian ac Aur**.



Er mai ffocws y Canllawiau yw plant o deuluoedd incwm is, mae mabwysiadu **dull seiliedig ar hawliau plant** yn yr ysgolion yn darparu sylfaen unedig o werthoedd a fydd o fudd i bob dysgwr, ac felly yn cyflawni agweddau pwysig ar **Bedwar Diben y Cwricwlwm i Gymru**, sef:

Dysgwyr uchelgeisiol, galluog sydd yn barod i ddysgu trwy gydol eu hoes

Cyfranwyr mentrus, creadigol, sydd yn barod i chwarae rhan lawn yn eu bywyd a'u gwaith

Dinasyddion egwyddorol, gwybodus i Gymru a'r byd

Unigolion iach, hyderus, sy'n barod i fyw bywyd gan wireddu eu dyheadau fel aelodau gwerthfawr o gymdeithas



Effaith Tlodi ar Blant a Phobl Ifanc

Mae cyfoeth o **waith ymchwil** sy'n darparu tystiolaeth o **effaith** aruthrol tlodi ar ddysgu plant yn yr ysgol a'r **lefelau cyrhaeddiad addysgol** o ganlyniad. Mae disgyblion o deuluoedd incwm is yn fwy tebygol o fod:

- **Â iechyd corfforol gwaelach**
- **Yn profi problemau iechyd meddwl neu emosiynol**
- **Â diffyg ymdeimlad o lesiant a boddhad mewn bywyd**
- **Yn profi stigma a bwlio yn yr ysgol**
- **Yn tangyflawni yn yr ysgol**
- **Â rhagolygon gwaith gwaelach**
- **Yn profi amddifadedd cymdeithasol**
- **Yn teimlo'n anniogel**

Canfu ymchwil ar brofiadau plant o **unigrwydd** fod 27% o blant 10-15 oed oedd yn cael prydau ysgol am ddim yn dweud eu bod yn aml yn unig, o gymharu ag 18% o ddisgyblion nad ydyn nhw'n cael prydau ysgol am ddim.

Mae plant a phobl ifanc sy'n byw mewn tlodi yn ymwybodol o'r costau sy'n **effeithio** ar **sefyllfa ariannol eu teulu**. Gall plant sy'n byw yn y sefyllfa oedd hyn wynebu **bwlio ac eithrio cymdeithasol** oherwydd nad oes ganddyn nhw'r wisg ysgol neu'r cit chwaraeon cywir, oherwydd eu bod yn methu cymryd rhan mewn pethau fel 'Diwrnodau o Hwyl' neu deithiau ysgol, neu oherwydd bod rhaid iddyn nhw fenthyg offer ysgol sylfaenol, fel peniau, yn gyson gan eu hathrawon a'u cyfoedion.

Mae **Tlodi Mislif** hefyd yn broblem i ddisgyblion hŷn. Mae **Grant Urddas Mislif** Llywodraeth Cymru i ysgolion yn darparu cyllid i awdurdodau lleol brynu cynnyrch mislif i'w gosod ym mhob ysgol yng Nghymru, gan gynnwys ysgolion cynradd.

Gall **polisiau ysgol** effeithio ar brofiadau dysgwyr o dlodi yn yr ysgol, a gall plant o deuluoedd incwm is gael eu stigmatiddio'n anfwriadol. Dyma enghreifftiau o'r polisiau hynny:

- **Gwisg a gwisg ysgol**
- **Prydau ysgol**
- **Teithiau**
- **Ymddygiad**
- **Cynhwysiad**
- **Iechyd a lesiant emosiynol**
- **Parch at gydraddoldeb ac amrywiaeth**
- **Bwlio**
- **Diogelu**



Yn aml gall ysgolion wahaniaethu rhwng plant y mae eu rhieni'n cael trafferth ymdopi'n ariannol a'r rhai y mae eu rhieni/gofalwyr yn gwneud dewisiadau ariannol neu ffordd o fyw a welir fel rhai gwael. Fodd bynnag, mae'n bwysig sicrhau bod **hawliau plant** yn ganolog yn yr ysgol a sicrhau mai anghenion y plant sy'n cael y lle blaenaf bob amser.

Beth gall Llywodraethwyr wneud

- Cymryd rhan mewn hyfforddiant ymwybyddiaeth fel yr hyn sy'n cael ei gynnig gan **Plant yng Nghymru**
- **Gwranddo ar leisiau disgyblion a rhieni** trwy gael diweddariad rheolaidd gan, er enghraifft, y Cyngor Ysgol, Llysgenhaddon Gwych, cyrff cartref-ysgol fel y CRhA neu'r Cyngor Rhieni
- **Adolygu polisiau** gan ddefnyddio dogfennau canllaw Llywodraeth Cymru, a chadw mewn cof y materion mae disgyblion o deuluoedd incwm is yn eu hwynebu
- **Sicrhau eu bod yn cael diweddariadau rheolaidd ynghylch y defnydd o'r Grant Datblygiad Disgyblion** fel rhan o drafodaethau ar y defnydd gorau i'w wneud o'r cyllid, ochr yn ochr ag archwilio ffyrdd eraill o gefnogi'n llawn bob plentyn o deulu incwm is
- **Sicrhau bod Tegwch/Taclo Tlodi** yn eitem sefydlog ar agenda cyfarfodydd Llywodraethwyr – gall ysgolion sy'n ymwneud â gweithredu'r Canllawiau Pris Tlodi Disgyblion gysylltu â'r eitem hon yn rheolaidd, gan sicrhau bod **materion cysylltiedig â thlodi** yn parhau'n **ystyriaeth allweddol** wrth **wneud penderfyniadau** ar draws yr ysgol. Profwyd bod y dull hwn yn arfer da, ac yn cyfrannu at **ddull gweithredu ysgol gyfan** effeithiol
- Cyngorir **ymwneud â hunanwerthuso, gwella ac atebolrwydd** yr ysgol, gan ei fod yn hanfodol i'r Llywodraethwyr ddeall sut mae'r canllawiau gwella ysgolion yn cyflwyno'r fframwaith o amgylch defnyddio gwybodaeth i daclo rhwystrau fel tlodi. Mae taclo effaith tlodi ar gyrhaeddiad yn rhan allweddol o'r broses hon [Canllawiau Gwella Ysgolion](#)

Gall rhoi Tegwch/Taclo Tlodi fel eitem Sefydlog ar agenda cyfarfodydd Llywodraethwyr wneud y canlynol:

- Datblygu **gwybodaeth a dealltwriaeth ddyfnach** o'r materion mae plant o gefndiroedd incwm is yn eu hwynebu
- Caniatáu lle i **ganolbwytio a deall** beth sy'n digwydd yn eu cymuned ysgol mewn gwirionedd, a beth yw'r ffordd orau o roi **cefnogaeth**
- Defnyddio'r wybodaeth a'r ddealltwriaeth a gânt i **lywio penderfyniadau a pholisi** ar lefel y corff llywodraethu
- Gweld **penderfyniadau gweithredol** ac ymarfer yr ysgol trwy'r lens hon er mwyn bod yn **eiriolwyr** dros blant o deuluoedd incwm is a'u hawlau
- Gwneud **awgrymiadau** ar sail gwybodaeth a dealltwriaeth ynghylch sut mae gwneud profiad yr ysgol **yn fwy teg**
- Galluogi **ystyriaeth** ac **adolygu cyson a pharhaus**



2. Gwisg Ysgol a Dillad

Mae Llywodraeth Cymru wedi cyflwyno **Canllawiau Statudol** i gyrff llywodraethu ysgolion ar **bolisiau ymddangosiad a gwisg ysgol**, sy'n cwmpasu materion **fforddiadwyedd ac argaeledd** eitemau gwisg ysgol. Er nad oes deddfwriaeth benodol, mae **disgwyliadau clir** y bydd polisi gwisg ysgol yn ei le, gan gymryd i ystyriaeth **hawliau, anghenion a phryderon** plant o deuluoedd incwm is **heb wahaniaethu yn eu herbyn**. Dylai ysgolion ystyried **materion cydraddoldeb** ac **ymgyngori'n eang** â disgyblion, rhieni ac eraill.

Anhawster allweddol i deuluoedd - Fforddiadwyedd

Mae gwisg ysgol yn **ddangosydd gweladwy** o dlodi incwm, a gall bod heb eitemau cywir arwain at **ganlyniadau niweidiol** i ddisgyblion, yn arbennig mewn ysgolion lle mae polisi gorfodi llym. Gall darparu eitemau newydd annisgwyl yn lle rhai sydd wedi treulio neu sydd wedi mynd yn rhy fach fod yn anodd os nad oes gan rieni **fynediad at ddigon o arian**. Weithiau hefyd gall plentyn gyrraedd heb wisg gywir oherwydd mai dim ond un siwmpwr/pâr o drowsus/siaced sydd ganddyn nhw, ac os yw'r eitem yna yn y golch neu wedi difrodi, does ganddyn nhw ddim un sbâr.

Mae ysgolion yn aml yn cadw **gwisg ysgol a chit chwaraeon sbâr** y gall disgyblion eu benthyg, neu'n trefnu **sesiynau neu arwerthiannau gwisg ysgol** ail law. Gall hyn hefyd gyfrannu at ddealltwriaeth disgyblion o **ailgylchu a'r amgylchedd**. Dylai unrhyw gamau gweithredu bob amser gael eu cyflawni mewn modd **sensitif, urddasol, heb stigmatiddio**. Dylid storio citiau Addysg Gorfforol sbâr yn ddiogel, a'u cadw mewn **cyflwr derbyniol**.

Yr Effaith ar Blant a Phobl Ifanc

I blant o deuluoedd sy'n cael trafferth fforddio gwisg ysgol, gall mynd i'r ysgol beri **pryder a phoen meddwl**. Gall dysgwyr deimlo **embaras a phryder** ynghylch cael eu **bychanu neu eu bwlio a'u pitio** gan eu cyfoedion neu staff yr ysgol. Efallai byddan nhw'n **poeni** am gael eu hanfon adref i newid, oherwydd eu bod yn gwybod nad oes dillad i newid iddyn nhw gartref. Bydd mabwysiadu **dull gweithredu ysgol gyfan** ac **ymateb yn gyson i** bob achos o dorri'r rheolau ar draws yr ysgol yn **lleihau ofn a straen** i'r disgyblion hynny sy'n methu cadw at y polisi gwisg ysgol, oherwydd bod incwm y teulu'n brin.



Beth gall Llywodraethwyr wneud

Dylai llywodraethwyr ysgol fod yn ymwybodol o **Ganllawiau Statudol** Llywodraeth Cymru ar Wisg Ysgol a sicrhau bod ysgolion yn rhoi sylw iddyn nhw wrth ystyried polisiau ymddangosiad a gwisg ysgol. Dylai hyn gynnwys:

- Sicrhau bod **sylw dyledus** yn cael ei roi i sicrhau **triniaeth gyfartal** rhwng disgyblion rhyw a rhywedd gwahanol; disgyblion o wahanol gefndiroedd ethnig a chrefyddol a disgyblion anabl
- **Cost a fforddiadwyedd**
- **Ystyriaethau ymarferol** sy'n ymwneud â **chyflwyno neu newid** polisiau ymddangosiad a gwisg ysgol
- **Ymgynghori** â rhieni, disgyblion a'r gymuned
- **Fforddiadwyedd, hygyrchedd ac argaeledd** eitemau gwisg ysgol
- Gwahanol eitemau o ddillad **ar gael i bawb**, heb ystyried rhyw/rhywedd
- **Agwedd hyblyg** o ran **amodau tywydd eithafol**

Dylai Llywodraethwyr ystyried hefyd:

- A yw **logo'r ysgol** yn hanfodol neu a yw **lliwiau'r wisg ysgol** yn ddigonol i **adnabod yr ysgol** a **chreu ymdeimlad o gymuned**
- Faint o **hyblygrwydd** sydd yna, a sut mae staff yn delio ag achosion o **dorri'r rheolau gwisg ysgol**

Grant Hanfodion Ysgol (PDG-Mynediad gynt)

Mae Llywodraeth Cymru yn darparu cyllid trwy'r **Grant Hanfodion Ysgol** i rieni/gofalwyr disgyblion sy'n gymwys i dderbyn prydau ysgol am ddim, ac i bob Plentyn sy'n Derbyngofal ar gyfer **gwisg ysgol** ac eitemau eraill cysylltiedig â'r ysgol.

Mae'r grant **ar gael trwy'r awdurdod lleol** a dylai ysgolion wneud popeth o fewn eu gallu i gynyddu ymwybyddiaeth o'i fodolaeth a sut mae ei hawlio, e.e. trwy **gyfathrebu â rhieni/gofalwyr**, defnyddio **hysbysfyRDDau** a thrwy staff **Cyswllt Teulu**. Dylai Llywodraethwyr **dderbyn gwybodaeth** am y gwaith hwn yn **gyson** trwy dderbyn **diweddariadau rheolaidd**.

Fodd bynnag, dylai Llywodraethwyr fod yn ymwybodol bod **llawer o blant** y mae eu rhieni'n gweithio mewn swyddi cyflog isel, ond sydd **fymryn o dan y meini prawf cymhwyster ar gyfer derbyn prydau ysgol am ddim**. O'r herwydd, dylai pob ysgol sicrhau, wrth benderfynu ar **bolisi gwisg ysgol** neu ei adolygu, eu bod yn cymryd i ystyriaeth lawn y **rhwystrau fforddiadwyedd** y gall plant eu hwynebu.



3. Bwyd a bod yn Llwglyd

Mae astudiaethau a gynhaliwyd gan arbenigwyr ar fwyd, undebau addysg a Chomisiynydd Plant Cymru wedi datgelu tuedd frawychus sy'n destun pryder, lle mae plant yn llwglyd yn yr ysgol, a rhai hyd yn oed yn mynd mor bell â dwyn bwyd, benthyg arian gan eu ffrindiau, neu fynd heb fwyd o gwbl. Heb gefnogaeth i helpu i ymdrin ag **ansicrwydd bwyd**, mae'n debygol y bydd effaith ar gynnydd a chanlyniadau llawer o blant.



Ansicrwydd Bwyd

I lawer o deuluoedd yng Nghymru ansicrwydd bwyd yw eu **realiti beunyddiol**. Mae llawer o deuluoedd yn dewis bob dydd rhwng **'gwres neu fwyd'** ac mae **banciau bwyd** yn **nodwedd gynyddol** yn ein cymunedau. Gall delio â **strwythurau prisio bwyd a'r cynnydd ym mhrisiau bwyd** arwain hefyd at **ddewisiadau a phwysau afiach**, fel bod plant yn mynd yn ordew yn syml oherwydd bod eu rhieni/gofalwyr **yn methu fforddio prynu bwyd iach**, yn enwedig os oes perygl y bydd y plentyn yn ei wrthod.

Mae ansicrwydd bwyd yn achosi **straen a gorbryder** sy'n gallu arwain at **iselder** ymhlith rhieni/gofalwyr a phlant, **ymddygiad ymosodol** yn achos rhai plant, ac ymdeimlad o **anobaith** i deuluoedd. Unwaith mae plant yn cychwyn yn yr ysgol mae'r **bwyd** maen nhw'n ei fwyta yn ystod y **diwrnod ysgol** yn **arbennig o bwysig** i'r rhai sy'n gaeth mewn tloidi.

Mae cynllun **Dechrau Iach y GIG** yn **rhoi help** i brynu bwydydd iach fel ffrwythau, llysiau a llaeth, a fitaminau am ddim i **fenywod beichiog a phlant hyd at 4 oed** mewn teuluoedd incwm is. Gall ysgolion helpu **trwy hyrwyddo'r** cynllun www.healthystart.nhs.uk

Brecwast Ysgol am ddim

Bydd gan bron bob ysgol ryw faint o brofiad o blant yn **chyrraedd yr ysgol heb fod wedi bwyta brecwast**, ac efallai bydd athrawon yn tybio eu bod ar ras i beidio â chyrraedd yr ysgol yn hwyr, neu bod eu rhieni/gofalwyr heb sicrhau eu bod wedi bwyta cyn gadael y tŷ. Gwelwyd bod **dysgwyr sy'n bwyta brecwast ddwywaith mor debygol o wneud yn dda yn yr ysgol**. Gall pob plentyn ysgol gynradd gael **brecwast iach am ddim** yn yr ysgol, os yw eu hysgol yn darparu **cynllun brecwast am ddim**. Mae rhyw **82% o ysgolion cynradd** yn cael eu hariannu gan Lywodraeth Cymru trwy awdurdodau lleol i ddarparu brecwast iach am ddim, ac mae **clwb brecwast** ar gael mewn **bron 50% o ysgolion uwchradd**. Mae cael **brecwast iach** a hefyd, yn bwysicach, **deiet cytbwys iach** yn helpu i wella **iechyd cyffredinol** pob plentyn, ac mae bwyta amrywiaeth eang o fwydydd maethlon a chael prydau rheolaidd yn gallu helpu hwyliau, canolbwyntio a dysgu, sy'n allweddol i ddysgwyr yng nghyd-destun yr ysgol.

Mae **cynnig brecwast am ddim i ddisgyblion Blwyddyn 7** sy'n gymwys i dderbyn **Prydau Ysgol am ddim** yn cael ei beilota i helpu gyda chost y diwrnod ysgol.

Prydau Ysgol am ddim



Mae gofyn bod awdurdodau lleol yn darparu cinio ysgol am ddim i ddisgyblion cymwys. Yn achos disgyblion hŷn, mae llawer yn darparu lwfans dyddiol fel bod disgyblion cymwys yn gallu cael eu cinio. Mewn llawer o ysgolion uwchradd, mae **modd gwario hyn yn egwyl y bore yn ogystal**. Os bydd disgybl yn cyrraedd yr ysgol yn llwglyd, gall hynny olygu bod y disgybl yn gallu **canolbwyntio am weddill y bore**. Fodd bynnag, pan fydd cyfran o'r lwfans dyddiol eisoes wedi cael ei wario yn egwyl y bore, **mae'n annhebygol bydd digon ar ôl gan y plentyn i brynu digon o ginio**. Hefyd gall **ciwiau hir** amser cinio, **diffyg amser** ac **opsiynau iach annigonol** ychwanegu at **straen a phryder bod heb ddigon i'w fwyta**.

Nid yw pob disgybl sydd â hawl i gael prydau ysgol am ddim yn manteisio arnyn nhw, a gall hynny fod am nifer o resymau, gan gynnwys **stigma** neu **ofn cael eu bwlio; methu eistedd gyda ffrindiau** sydd â chinio pecyn; **ciwiau hir; dewisiadau bwyd** neu deimladau eu rhieni/gofalwyr o **gywilydd ac embaras**. Mewn cymunedau gwledig, gall **stigma 'prydau ysgol am ddim'** fod yn fwy amlwg oherwydd **'balchder gwledig'**. Datgelodd **cyfrifiad ysgol** diweddar yng Nghymru **nad yw bron chwarter y rhai sy'n gymwys yn manteisio ar yr hyn gallan nhw ei hawlio**. Mae'n bwysig nodi bod **dyletswydd gyfreithiol** ar ysgolion i **beidio â dangos pa ddisgyblion** sy'n derbyn prydau ysgol am ddim, ac y dylen nhw **gadw mewn cof** bob amser **unrhyw stigma cysylltiedig** a chymryd camau cadarnhaol i **liniaru unrhyw effeithiau negyddol**.

Mae **nifer cynyddol** o blant yn byw mewn tldi sy'n **methu hawlio prydau ysgol am ddim** oherwydd **nad yw** eu rhieni/gofalwyr **yn cyrraedd y trothwy cyfredol** (aelwyd sydd â phlant 4-16 oed, sy'n derbyn budd-daliadau cysylltiedig ag incwm (megis Credyd Cynhwysol) ac sydd ag incwm blynyddol o lai na £7,400 ar ôl treth, heb gynnwys taliadau lles). Mae'r teuluoedd hyn yn aml **yn cael trafferth talu am brydau ysgol**, yn enwedig os oes mwy nag un plentyn yn y teulu. Yn ogystal â chreu **risg** y bydd disgyblion yn **llwglyd**, gall hyn gael effaith ar **straen rhieni/gofalwyr**, gan olygu eu bod yn **llai abl i ddiwallu anghenion corfforol ac emosiynol eu plant**.

Prydau Ysgol am ddim i Bawb yn yr Ysgol Gynradd (UPFSM)

Dechreuwyd **cyflwyno** [Prydau Ysgol am ddim i Bawb yn yr Ysgol Gynradd](#) ym mis Medi 2022, gydag awdurdodau lleol yn rhoi darpariaeth i ddisgyblion Derby'n ar draws Cymru. Y disgwyl yw y bydd **y rhan fwyaf o blant ym Mlynnyddoedd 1 a 2** hefyd yn dechrau derbyn prydau ysgol am ddim o fis Ebrill 2023.

Mae'r cynllun yn cael ei gyflwyno ar gyflymder sy'n cyd-fynd â **gallu awdurdodau lleol ac ysgolion** i osod y seilwaith angenrheidiol yn ei le i sicrhau ansawdd, diogelwch a pheidio a rhoi'r rhai sy'n draddodiadol gymwys i dderbyn prydau ysgol am ddim o dan anfantais. Y **plant ifancaf** sy'n cael eu targedu gyntaf, oherwydd eu bod yn **fwy tebygol** o fod yn **byw mewn tldi incwm cymharol**.

Mae gwaith yn parhau gydag awdurdodau lleol ar gynlluniau i **estyn y cynllun ymhellach** yn ystod blwyddyn academaidd 2023/24 er mwyn cyflawni'r **ymrwymiad y bydd pob disgybl ysgol gynradd** yn cael pryd ysgol am ddim erbyn 2024.



Bod yn Llwglyd yn y Gwyliau

Mae teuluoedd sy'n **dibynnu ar brydau ysgol am ddim** yn ystod y tymor yn aml yn cael bod bwydo eu plant ar hyd y 13 wythnos o **wyliau ysgol** yn ystod y flwyddyn yn **heriol**. Mae **Rhaglen Cyfoethogi Gwyliau Ysgol (SHEP)** Llywodraeth Cymru yn **rhaglen mewn ysgolion**, a weinyddir gan Gymdeithas Llywodraeth Leol Cymru, sy'n darparu **gweithgarwch corfforol a sesiynau cyfoethogi**, yn ogystal â **phrydau iach, bwyd ac addysg maeth** i blant yn ystod gwyliau haf yr ysgol mewn **ardaloedd** sy'n ddifreintiedig yn sosio-economaidd. Ar y cyd ag awdurdodau lleol a gweithwyr ieuchyd proffesiynol, mae'r rhaglen yn cyflwyno **cynlluniau 'Bwyd a Hwyl'** ledled Cymru. Mae cynlluniau eraill yng ngofal **sefydliadau elusennol**, megis eglwysi a grwpiau cymunedol.

Mae Llywodraeth Cymru wedi darparu prydau ysgol am ddim yn ystod gwyliau, ond oherwydd y pwysau ariannol anodd ar gyllidebau Llywodraeth Cymru, mae Gweinidog y Gymraeg ac Addysg wedi cadarnhau y byddant yn parhau i archwilio opsiynau a fyddai'n caniatáu ehangu'r polisi. Bydd diweddariadau ar FSM gwyliau yn cael eu cyfleu drwy'r sianeli arferol drwy awdurdodau lleol.



Effaith ar Blant a Phobl Ifanc

Profwyd bod **teimlo'n llwglyd yn effeithio ar ddysgu ac ymddygiad plant**. Mae plant llwglyd **yn methu canolbwyntio**, ac mae hynny'n **amharu ar eu dysgu**. Mae plant llwglyd yn mynd yn **fwy pigog ac o dan straen**, ac mae hynny'n **aml yn cael effaith negyddol ar eu hymddygiad**. Gall bod yn llwglyd olygu hefyd bod plant yn **methu canolbwyntio, yn fwy cysglyd ac yn methu dysgu**. Gallai'r effeithiau hyn **ddylanwadu'n sylweddol ar allu plentyn i gyflawni hyd eithaf eu potensial yn yr ysgol**.

Dangosodd canfyddiadau adroddiad gan Gomisiynydd Plant Cymru fod...

...plant yr oedd eu teuluoedd ar incwm isel, ond oedd yn methu hawlio prydau ysgol am ddim yn cael **pryd wedi'i wrthod iddyn nhw** amser cinio, oherwydd **bod dim arian wedi cael ei ychwanegu at eu cardiau talu**.

...y **ciwiau hir** amser cinio mewn rhai ysgolion yn golygu nad oedd **fawr ddim amser** i fwyta'r pryd, ac os oedd gan wahanol grwpiau **amserau cinio gwahanol**, doedd **fawr ddim dewis, os o gwbl**, ar ôl i'r rhai yng nghefn y ciw.

...plant yn llwglyd oherwydd bod eu **statws mewnfudo ansicr** yn golygu **nad oedd ganddyn nhw hawl i brydau ysgol**, er bod awdurdodau lleol yn gallu defnyddio'u **disgresiwn i ddarparu prydau ysgol am ddim iddyn nhw**.



Beth gall Llywodraethwyr wneud

- **Sicrhau diweddariad rheolaidd ar y nifer sy'n manteisio ar brydau ysgol am ddim** a chymryd rhan mewn trafodaethau ynghylch sut mae sicrhau bod cynifer o deuluoedd â phosib yn manteisio ar yr hawl hon
- **Darganfod sut mae amser cinio yn cael ei reoli** a pha fesurau sydd ar waith i sicrhau nad oes unrhyw blentyn yn mynd heb bryd ysgol oherwydd diffyg mynediad nac amser
- **Ystyried darpariaeth brecwast.** Yn achos ysgolion cynradd, canfod ydy'r ysgol yn cynnig **brecwast am ddim**, beth fyddai'r rhwystrau posib os nad yw, ac atebion posibl. Os nad oes llawer o deuluoedd incwm is yn manteisio ar hyn, edrych ar ffyrdd o gynyddu'r nifer. Yn achos ysgolion uwchradd, ystyried a fyddai modd darparu eitemau brecwast cost isel neu ddi-dâl ar y safle, cyn dechrau'r diwrnod ysgol
- **Canfod pa drefniadau sy'n cael eu gwneud o ran y rhwymedigaeth statudol i ddarparu dŵr yfed am ddim ar y safle** a sut mae hynny'n cael ei ddarparu'n hwylus
- **Canfod ydy'r ysgol yn rhan o'r Rhaglen Cyfoethogi Gwyliau Ysgol (SHEP)** a faint o deuluoedd incwm is sy'n manteisio ar hynny. Ystyried sut gellid gwella'r nifer. Fel arall, darganfod ydy'r ysgol yn gymwys ac edrych ar roi hyn yn ei le neu sut gall yr ysgol gyfeirio rhieni ymlaen at gynlluniau cymunedol

Mae canfyddiadau Arolwg Tlodi Blynyddol Plant a Theuluoedd 2022 gan Plant yng Nghymru yn cynnwys sylwadau fel y canlynol:

"Er bod niferoedd cynyddol o ddisgyblion yn dod yn gymwys i dderbyn Prydau Ysgol am ddim, ar yr un pryd roedd miloedd llawer nad oeddent yn gymwys, ond oedd yn dal i brofi'r un angen."

"Fel addysg ei hun, dylai prydau ysgol fod ar gael i bawb. Byddai hynny o fudd i bawb, yn osgoi stigma, ac yn fuddsoddiad da yn y pen draw."

"Mae meddwl yn barhaus am fwyd a methu canolbwyntio yn arwain at fethu arholiadau a methu cael addysg bellach, sy'n ychwanegu at y cylch dieflig." (14-16oed)

"Nid yw llawer o blant yn cael digon i'w fwyta i sicrhau eu bod yn cael y cyfle gorau o ran addysg"



4. Cymryd rhan ym mywyd yr ysgol

Bydd ymwneud ac ymgysylltiad dysgwr â bywyd yr ysgol, i raddau helaeth, yn dylanwadu ar eu deilliannau addysgol hirdymor. Gall disgyblion o deuluoedd incwm is wynebu heriau sylweddol o ran gallu cyfranogi yn yr ystod eang o gyfleoedd cwricwlaid ac allgyrsiol i ddysgu yn yr ysgol, ac elwa ohonynt.



Mae'r **Ddeddf Addysg** (1996) yn nodi **na all** ysgolion **godi tâl** am unrhyw ddeunyddiau cysylltiedig â chyflwyno'r cwricwlwm cenedlaethol.

Cydnabyddir yn gyffredinol, wrth i'r cyni barhau, fod **cyllidebau ysgol** yn cael eu gwasgu o flwyddyn i flwyddyn, a bod ysgolion yn gorfod cymryd rhai camau drastig i leihau costau. Un canlyniad i hyn, sy'n effeithio'n arbennig ar blant o deuluoedd incwm is, yw bod rhieni'n cael ceisiadau cynyddol i dalu '**cyfraniadau gwirfoddol**' neu i gyfrannu at gostau deunyddiau neu brofiadau sy'n gysylltiedig â chyflwyno pynciau'r cwricwlwm.

Gall **disgwyliadau ac ymatebion** athrawon i'r dysgwyr hynny sy'n cyrraedd yr ysgol heb yr adnoddau neu'r deunyddiau cywir ar gyfer y gwersi **amrywio'n aruthrol** o un ysgol i'r nesaf a rhwng athrawon yn yr un ysgol. Gall **disgwyliadau anghyson ac arferion ansensitif** beri dryswch a braw i lawer o blant na all eu rhieni, er pob ymdrech, fforddio unrhyw gostau ychwanegol.

Gweithgareddau Cyfoethogi

Mae gweithgareddau cyfoethogi yn prysur fynd **y tu hwnt i gyrraedd** llawer o blant mewn teuluoedd incwm is oherwydd bod ysgolion **bellach yn methu fforddio** eu cynnig am ddim. Mae'r rhain yn cynnwys gweithgareddau sydd yn nwylo **asiantaethau allanol** sy'n codi tâl am weithgareddau ar ôl ysgol, gwersi cerddoriaeth a chyflwyniadau a pherfformiadau teithiol, er enghraifft. Gall **clybiau gwaith cartref** hefyd fod allan o gyrraedd y rhai sy'n dibynnu ar **drafnidiaeth ysgol**.

Gall mentrau **codi arian** neu ddiwrnodau 'hwyl', lle mae disgyblion yn talu swm bach i ddod i'r ysgol yn eu dillad eu hunain, neu lle maen nhw'n cael eu hannog i wisgo i fyny yn lle gwisgo gwisg ysgol, **effeithio ar bresenoldeb plant**, ac nid yw'n anghyffredin i ddisgyblion aros gartref o'r ysgol oherwydd bod eu rhieni/gofalwyr yn methu fforddio'r gost ychwanegol. Efallai na fydd gan blant y mae eu rhieni/gofalwyr yn gallu dod o hyd i'r arian **y dillad 'cywir' i'w gwisgo**, a byddan nhw'n dod i mewn yn eu gwisg ysgol, gan ddweud eu bod wedi 'anghofio' mewn ymgais i osgoi **embaras, stigma neu gael eu cau allan**.

Mae **prynu anrhegion** i athrawon ar ddiwedd y flwyddyn ysgol wedi dod yn norm mewn llawer o ysgolion, a gall hynny fod yn **her ac yn bwysau** arbennig ar deuluoedd incwm is. Gall gweithgareddau diwedd tymor, fel digwyddiadau 'ymadael', sy'n aml yn cael eu trefnu gan rieni eraill, eto fod yn ddrud, a chau allan llawer o ddysgwyr sy'n **methu cyfrannu'n ariannol**, ac a fydd o ganlyniad yn **colli cyfle**.

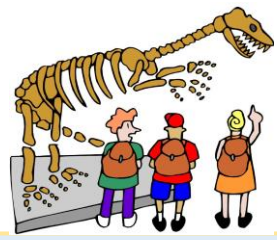


Teithiau Ysgol

Ni chaniateir codi tâl am deithiau ysgol cysylltiedig â'r cwricwlwm. Mae canllawiau Llywodraeth Cymru ar godi tâl yn nodi **na ddylid codi tâl ar deuluoedd unrhyw blant sy'n derbyn prydau ysgol am ddim i fynd ar deithiau ysgol.**

Fodd bynnag, mae'r ffigurau'n dangos **nad yw** hyd at **25%** o'r teuluoedd sydd â phlant sy'n medru hawlio prydau ysgol am ddim **yn manteisio ar hynny** oherwydd **stigma neu embaras**, ac **nid yw** llawer o deuluoedd incwm is yn **cyrraedd y trothwy cymhwysedd** ar gyfer prydau ysgol am ddim. Efallai na fydd disgyblion yn y sefyllfaoedd hyn yn gallu fforddio cost unrhyw **'gyfraniadau gwirfoddol'** a awgrymir, a gallen nhw golli cyfle. Os oes gan blant **anghenion cefnogi ychwanegol**, gall **fforddiadwyedd** fod yn rhwystr mwy fyth. Mae **colli cyfle** i fynd ar ymweliadau a theithiau addysgol yn golygu bod disgyblion y mae eu teuluoedd yn methu fforddio'r gost yn teimlo'n **ynysig**, ac yn profi **embaras a siom** ymlaen llaw, yn ystod y daith ac wedyn. Gall camymddwyn, diffyg diddordeb mewn bod yn bresennol neu salwch gael eu defnyddio i'w 'hamddiffyn' eu hunain.

Mae disgyblion wedi sôn am **deimlo embaras** oherwydd gorfod gofyn i athrawon am help i dalu am gostau taith ysgol, a'r **'pethau ychwanegol'** sy'n aml yn gysylltiedig â **theithiau preswyl**, fel dillad addas, offer a sachau cysgu. Hyd yn oed os yw ysgolion yn gallu rhoi cymhorthdal neu dalu'n llawn am alldeithiau, yn nodweddiadol bydd **costau ychwanegol arian i'w wario** ar weithgareddau ychwanegol, bwyd a byrbrydau. Mewn rhai achosion mae rhieni wedi mynd i **ddyled** ac wedi trefnu **benthyciad llog uchel** er mwyn i'w plant fedru mynd ar daith.



Effaith ar Blant a Phobl Ifanc

Mae disgyblion o deuluoedd incwm is yn **ymwybodol iawn o wahaniaethau cymdeithasol** ac yn pryderu am **stigma a chael eu barnu** gan eu cyfoedion a'u hathrawon. Mae hynny'n cael effaith negyddol ar eu **hunan-barch, eu hyder a'u llesiant**, yn ogystal â'u gallu cyffredinol i gyfranogi'n llawn ym mywyd yr ysgol.

Gall y pynciau mae dysgwyr yn dewis eu hastudio ar gyfer **TGAU neu Lefel 'A' ddibynnu** i raddau helaeth ar **gostau ategol** astudio'r pwnc, ac mae **30%** o blant o deuluoedd incwm is **wedi collit tir** mewn pynciau craidd oherwydd bod eu teulu yn **methu fforddio'r llyfrau neu'r deunyddiau** angenrheidiol. Gall pynciau fel **Dylunio neu Dechnoleg Bwyd** fod yn arbennig o **broblematic**, oherwydd, er bod ysgolion yn gallu talu'r costau i ddisgyblion o deuluoedd incwm is, gall **polisi codi tâl** yr ysgol olygu bod y disgyblion hynny'n **methu mynd â'u cynnyrch gorffenedig adre** fel mae eraill yn gwneud, gan y gallai nodi bod 'cyfarpar' yn parhau'n **eiddo i'r ysgol**. Mae hyn yn amddifadu'r dysgwr o'r ymdeimlad o gyflawniad wrth fynd â'r eitemau a wnaed, ac mae'n cael **effaith negyddol ar ymgysylltiad a chymhelliad**.



Beth gall Llywodraethwyr wneud

- **Sicrhau diweddariadau ac adroddiadau rheolaidd ar sut mae'r Grant Datblygu Disgyblion yn cael ei wario** yn yr ysgol, pam mae wedi cael ei ddefnyddio felly, a sut gwelwyd ei fod yn effeithiol. Dylai hyn gynnwys adroddiadau ar yr effaith a fesurwyd, h.y. data blaenorol ac wedyn ynghylch grwpiau a nodwyd i ddangos gwelliannau mewn meysydd megis cyflawniad academaidd a llesiant
- **Cynnal archwiliad ar y digwyddiadau codi arian a dathlu a gynhelir yn yr ysgol dros gyfnod o flwyddyn** ac edrych ar weithredu polisi sy'n cyfyngu'r rhain i nifer penodol ac yn sicrhau eu bod yn cael eu gwasgaru'n gytbwys. Archwilio ffyrdd o godi arian nad ydynt yn gofyn yn uniongyrchol i ddisgyblion am arian, e.e. pacio bagiau mewn archfarchnad
- **Adolygu polisi codi tâl yr ysgol.** Ni chaniateir codi tâl am deithiau cysylltiedig â'r cwricwlwm, ac ni ddylid codi tâl ar deuluoedd plant sy'n derbyn prydau ysgol am ddim am unrhyw deithiau, yn unol â [Chanllawiau Codi Tâl Llywodraeth Cymru](#). Edrych ar werth am arian, opsiynau lleol di-gost, fforddiadwyedd, cyfnodau o rybudd a chynlluniau talu ar gyfer teithiau a gweithgareddau cyfoethogi. Archwilio cyllid grant ar gyfer plant o deuluoedd incwm is a sicrhau bod teuluoedd yn ymwybodol o'r **Grant Hanfodion Ysgol**

Yn ôl **Canllawiau Llywodraeth Cymru ar Godi Tâl** mewn Ysgolion:

“Wrth drefnu teithiau a gweithgareddau ysgol, dylai cyrff llywodraethu a phenaethiaid wneud cymaint ag sy'n ymarferol bosibl i sicrhau nad yw plant a phobl ifanc sy'n byw mewn tlodi yn cael eu rhoi o dan anfantais annheg. Mae pwysau sylweddol ar deuluoedd incwm isel o ran costau, a dylai cyrff llywodraethu a phenaethiaid geisio sicrhau nad yw hynny'n cael ei waethygu, gydag effaith negyddol ar y plentyn neu'r person ifanc. Mae'n bwysig cydbwysu gwerth addysgol teithiau preswyl a'u cost ariannol.”



Y Grant Hanfodion Ysgol ('PDG-Mynediad' gynt)

Mae Llywodraeth Cymru yn darparu cyllid trwy'r [Grant Hanfodion Ysgol](#) i rieni/ofalwyr disgyblion sy'n gymwys i dderbyn prydau ysgol am ddim ac i bob Plentyn sy'n Derbyn Gofal, er mwyn prynu **gwisg ysgol** a hefyd citiau chwaraeon, cyfarpar fel bagiau ysgol neu ddeunydd ysgrifennu, ac offer ar gyfer gweithgareddau penodol, e.e. dylunio a thechnoleg. Mae modd ei ddefnyddio hefyd ar gyfer gweithgareddau tu allan i'r ysgol.

Mae'r grant **ar gael trwy'r awdurdod lleol** a dylai ysgolion wneud popeth o fewn eu gallu i gynyddu ymwybyddiaeth o'i fodolaeth a sut mae ei hawlio, e.e. trwy **gyfathrebu â rhieni/gofalwyr, hysbysfyrdau** a thrwy staff **Cyswllt Teulu**. Dylai Llywodraethwyr **dderbyn gwybodaeth reolaidd** am y gwaith hwn ar ffurf **diweddariadau**.

Fodd bynnag, dylai Llywodraethwyr fod yn ymwybodol bod **llawer o blant** y mae eu rhieni'n gweithio mewn swyddi cyflog isel sydd **fymryn o dan y trothwy cymhwysedd** ar gyfer prydau ysgol am ddim.

5. Y Berthynas rhwng y Cartref a'r Ysgol

Ni ellir gorbwysleisio pwysigrwydd y berthynas rhwng y cartref a'r ysgol. Mae cysylltiad cydnabyddedig rhwng yr **amgylchedd dysgu gartref** a pherfformiad plant o bob oed yn yr ysgol. Bydd **ble** mae plentyn yn byw, gyda **phwy** mae'n byw, a'r **amgylchedd** lle mae'n byw i gyd yn cael effaith ar **allu a pharodrwydd** plentyn i **ddysgu** yn yr ysgol, yn ogystal â **iechyd meddwl a llesiant** yn awr ac yn y dyfodol.

Mae digonedd o ddogfennau sy'n dangos bod plant y mae eu rhieni'n **ymgysylltu'n gadarnhaol** â'u haddysg yn fwy tebygol o gael **deilliannau addysgol gwell**. Mae llawer o ysgolion yn **rhagweithiol** iawn ac eisoes yn gwneud yn dda o ran **ymgysylltu â theuluoedd a chanfod atebion** i ddileu rhwystrau a chreu **perthynas well rhwng y cartref a'r ysgol**.



Ymgysylltiad Rhieni

Bydd pob rhiant/gofalwr **am gael y gorau** i'w plant, beth bynnag yw eu **sefyllfa bresennol**, eu **cefnidir** neu eu **profiad blaenorol** o ddysgu a'r ysgol. Fodd bynnag, gall fod gan rai dysgwyr o deuluoedd incwm isel rieni/ofalwyr sy'n **llai tebygol o ymwneud yn weithredol** ag addysg eu plant a'u hastudiaethau. Bydd sut mae teuluoedd yn ymwneud â'r ysgol yn dibynnu ar **nifer o ffactorau**, o'u **profiadau eu hunain yn ystod eu plentyndod**, i **ymrwmiadau gwaith a chyfrifoldebau gofal**, ac i anogaeth yr ysgol o ran **ymgysylltiad rhieni**. Cafwyd bod creu cysylltiadau agosach yn cael effaith gadarnhaol ar **lesiant disgyblion**.

Gall y dulliau **amrywio'n aruthrol** rhwng ysgolion. Gall **llythyron** aros **heb eu gweld** neu fod yn anodd eu deall, yn arbennig os byddan nhw'n cynnwys jargon, neu os nad ydyn nhw mewn **'Cymraeg clir'**. Defnyddir **dulliau digidol** fwyfwy ar gyfer **cyfathrebu**, ond gall y rhain hefyd fod yn **rhwystr** i gyfathrebu effeithiol os nad yw'r **dechnoleg angenrheidiol** neu'r **sgiliau llythrennedd** a/neu'r **hyder** angenrheidiol yn eu lle. Gall hyn fod yn broblem arbennig yng nghyswllt cyfnodau pan fydd yr ysgol ar gau, er enghraifft, lle **na welir gwybodaeth bwysig**.

Gall **polisi 'drws agored'**, neu sicrhau bod aelod penodedig o staff, fel **Swyddog Ymgysylltu â Theuluoedd**, ar gael ar ddechrau a diwedd y diwrnod ysgol i rieni fedru siarad â nhw, fod yn gam gwerthfawr at **feithrin ymddiriedaeth a chyd-ddealltwriaeth** rhwng rhieni a'r ysgol, a chyfrannu at sicrhau **cyfathrebu effeithiol â phawb**.





Gwaith Cartref

Gall rhieni/gofalwyr wynebu llawer o **rwystrau** wrth **gefnogi dysgu eu plentyn**. Dywedodd rhieni o deuluoedd incwm is wrth **Ymchwiliad gan Lywodraeth Cymru** eu bod yn methu helpu eu plant gyda'u gwaith cartref, naill oherwydd **nad oedd ganddyn nhw'r sgiliau angenrheidiol** neu oherwydd bod ganddyn nhw **nifer o swyddi** neu **gyfrifoldebau gofalu** oedd yn cystadlu am eu hamser, gan eu gadael heb fawr ddim amser, os o gwbl, i gefnogi eu plant yn iawn.

Mae **cyfrifiaduron** a chysylltiad â'r **rhyngwrwyd** gartref yn **fwyfwy angenrheidiol** er mwyn i blant gyrchu a **chwblhau eu gwaith cartref**. Mae llawer o ysgolion bellach yn defnyddio **meddalwedd neu apiau** gwaith cartref i osod gwaith cartref ac yn gofyn am ei **gyflwyno ar-lein**. Efallai **na fydd gan** deuluoedd incwm is **gyfrifiadur** sy'n gallu cefnogi'r feddalwedd angenrheidiol i gwblhau gwaith cartref, neu bydd ganddynt **un ddyfais yn unig**, sy'n cael ei rhannu rhwng sawl plentyn ac aelod o'r teulu.

Mae **clybiau gwaith cartref** yn ddatblygiad cadarnhaol, ond efallai na fyddant bob amser yn **hygyrch** i blant o deuluoedd incwm isel, gan na fydd y rhai sy'n **dibynnu ar drafnidiaeth am ddim** i gyrraedd adref yn gallu eu mynychu. Gellir annog dysgwyr i ddefnyddio'r **llyfrgell leol** i gwblhau gwaith cartref, ond gall hynny hefyd greu **rhwystrau** os yw'r llyfrgell agosaf **bellter i ffwrdd**, neu mae rhaid iddyn nhw **aros i gyfrifiadur** fod ar gael. Hefyd mae **toriadau awdurdodau lleol** wedi effeithio ar lawer o lyfrgelloedd cyhoeddus, fel bod eu horiau agor wedi lleihau neu eu bod wedi **cau**.



Amgylchedd y Cartref

Gall amgylchedd y cartref fod yn **alluogydd neu'n rhwystr** pwysig. Gall **digartrefedd, ansicrwydd tai, gorlenwi** a byw mewn **tŷ nad yw o safon ddigonol** i gyd gael effaith negyddol ar lefelau cyflawniad disgybl. Er enghraifft, mewn cartref gorllawn mae'n annhebygol y bydd unrhyw le **tawel**, na **lle personol** i gwblhau gwaith cartref neu dasgau y tu allan i'r ysgol. Bydd tŷ gwael sy'n **oer neu'n llaith** hefyd yn cael **effaith negyddol** ar lesiant a dysgu plentyn.

Mae byw mewn amodau tai anodd yn cael **effaith gymdeithasol ac emosiynol** ar blant. Mae cywilydd a stigma yn achosi **straen a gorbryder** i rieni/ofalwyr a phlant. Gall hyn **effeithio ar gyfeillgarwch a chyfyngu ar ryngweithio cymdeithasol**, gan fod plant yn aml yn teimlo eu bod yn methu gwahodd ffrindiau adre oherwydd bod eu cartref yn destun **embaras**, neu **does dim digon o le ganddyn nhw**.

Gall meddu ar **ymwybyddiaeth a dealltwriaeth** o amgylchedd cartref dysgwr alluogi ysgolion i bennu **math a lefel y gefnogaeth** mae ar blentyn eu hangen gan staff yr ysgol. Gall gwybod am y rhwystrau mae plant o deuluoedd incwm is yn eu hwynebu helpu ysgolion i deilwra'u cefnogaeth yn ôl **profiad bywyd y plentyn**.

Beth gall Llywodraethwyr wneud

- **Adolygu polisi gwaith cartref yr ysgol** i sicrhau ei fod yn gynhwysol ac yn ystyried gallu pob dysgwr i gwblhau tasgau gwaith cartref yn eu cartref. Archwilio ffyrdd o gwblhau rhai tasgau gwaith cartref yn ystod y diwrnod ysgol, heb i hynny beryglu neu gyfyngu ar amserau chwarae a chinio. Cyrchu grantiau i brynu gliniaduron, naill ai ar gyfer pob disgybl, neu nifer llai i'w defnyddio gan ddisgyblion sydd heb gyfarpar TG i'w ddefnyddio ar gyfer gwaith cartref yn eu cartref
- **Ystyried pryd mae'r ysgol yn cynnal clybiau gwaith cartref**, i'w gwneud yn hygyrch i ddysgwyr y gallai eu teulu gael trafferth fforddio'r cyfarpar TG diweddaraf, ond gan gadw mewn cof y gallai'r union ddysgwyr hynny golli pryd ysgol amser cinio os cynhelir y clybiau bryd hynny. Cynnal archwiliad neu arolwg o'r rhai sy'n cymryd rhan mewn gweithgareddau ar ôl ysgol, i weld a yw trafndiaeth ysgol yn rhwystr i ddisgyblion fynychu gweithgareddau, a sut gellid datrys hynny
- **Penodi Swyddog Ymgysylltu â Theuluoedd**, o bosib yn cael ei ariannu trwy'r Grant Datblygu Disgyblion neu trwy'r awdurdod lleol, i feithrin cysylltiad â rhieni/gofalwyr sy'n wynebu rhwystrau ac sydd heb fawr ddim cyswllt â'r ysgol. Os oes gan yr ysgol weithiwr ymgysylltu â theuluoedd eisoes, sicrhau diweddariadau rheolaidd ar eu gwaith, gan gynnwys gwybodaeth ynghylch yr effaith mewn perthynas â llesiant a chyflawniad academaidd plant o deuluoedd incwm is
- **Creu cysylltiadau â'r gymuned ehangach**, i annog dysgu fel teulu trwy gyfeirio ymlaen at wasanaethau eraill. Gall defnyddio arbenigedd asiantaethau eraill fod o fudd aruthrol wrth sicrhau bod materion teulu yn derbyn sylw, tra gall cael mynediad i'r gymuned ehangach ddarparu gwell ymgysylltiad i bawb ac adnoddau pellach. Ystyried [Ganllawiau Ysgolion Bro Llywodraeth Cymru](#) fel model posibl
- **Edrych ar sefydlu Cyngor Rhieni** i helpu i lywio a chefnogi ffyrdd o wella ymgysylltiad rhieni a sicrhau bod eu lleisiau'n cael eu clywed wrth wneud penderfyniadau, a hynny ar lefel arweinwyr yr ysgol a'r corff llywodraethu

Trafnidiaeth



Mae **teithio am ddim** i blant o dan 16 rhwng eu cartref a'r ysgol yn dibynnu ar y **pellter, yn hytrach na gallu teulu i dalu**. I blant ysgol gynradd, y trothwy yw 2 filltir neu fwy o'r ysgol, ac mae'n 3 milltir yn achos disgyblion uwchradd. **Mae dibyniaeth ar drafndiaeth i'r ysgol yn effeithio ar allu dysgwr i gyfranogi mewn gweithgareddau sy'n digwydd wedi i'r diwrnod ysgol ddod i ben, fel clybiau gwaith cartref neu gyfoethogi a gweithgareddau chwaraeon**. Os yw teulu'n **methu fforddio talu am opsiynau trafndiaeth gyhoeddus amgen** i alluogi eu plentyn i gymryd rhan yn y gweithgareddau hyn, bydd eu plentyn yn **colli cyfleoedd** pwysig ar gyfer dysgu, chwarae a rhyngweithio cymdeithasol.



Syniadau ymarferol o ysgolion eraill

Trwy fynd i'r **sesiwn ysgol gyfan ar ymwybyddiaeth o dlodi**, cafodd llywodraethwyr eu helpu i weld materion yn gliriach o safbwynt ein teuluoedd. Rydyn ni'n bendant yn cadw'r pethau hyn mewn cof yn fwy nawr wrth wneud penderfyniadau am sut rydyn ni'n rhedeg pethau yn yr ysgol.



Rydyn ni'n rhoi **un crys chwys ysgol am ddim a dau gryd polo ysgol am ddim** i deuluoedd sy'n **cychwyn yn y Derbyn**, felly does dim rhaid i neb bryderu am gostau cychwynnol.

Doedd rhai disgyblion **ddim yn hoffi dod i'r ffreutur** oherwydd eu bod nhw ddim yn gwybod beth gallen nhw fforddio. Nawr mae'r **holl eitemau wedi'u labelu a'u prasio'n glir**.

Yn sgîl adolygu ein **polisi gwisg ysgol** gan ddefnyddio **canllawiau statudol Llywodraeth Cymru**, fe wnaethon ni **ddileu'r gofyniad i gael brand penodol o wisg ysgol**. Nawr, lliwiau'r ysgol yw'r cyfan sy'n angenrheidiol, felly mae'n llawer mwy **fforddiadwy**.

Ffurfiwyd **cyngor rhieni** yn dilyn **noson ymgynghori** am **wella cyfathrebu**. Maen nhw'n cwrdd ddwywaith y tymor ac mae **adroddiadau ar syniadau** maen nhw wedi'u treialu wedyn yn cael eu bwydo i mewn i **gyfarfodydd y corff llywodraethu**.

Mae bod â **gweithiwr ymgysylltu â theuluoedd** sy'n gallu **meithrin perthynas** gyda'n rhieni wedi gwneud **gwahaniaeth gwirioneddol i'w hymwneud** â bywyd yr ysgol, ac oherwydd ei bod hi'n **eu nabod nhw'n dda** mae hi'n gallu **ymateb i unrhyw anghenion yn gyflym ac yn sensitif**.

Rydyn ni wedi **gweithio gyda'r awdurdod lleol i olrhain a chysylltu â rhieni** sydd **heb ymateb i'w hawl i gael prydau ysgol am ddim**, ac mae'r newyddion diweddaraf am hynny'n cael ei ddarparu yng **nghyfarfodydd y corff llywodraethu**.





PLANT YNG NGHYMRU
CHILDREN IN WALES

Plant yng Nghymru yw'r **corff trosfwaol cenedlaethol** ar gyfer **sefydliadau ac unigolion** sy'n gweithio gyda **phlant, pobl ifanc a'u teuluoedd** yng Nghymru. Rydyn ni'n cydweithio'n **agos â Llywodraeth Cymru** ac eraill yng Nghymru i sicrhau bod **hawliau plant** yn cael y **lles blaenaf wrth lunio polisi a gwneud penderfyniadau**. I gyflawni hynny, rydyn ni'n canolbwyntio ar **sicrhau bod llais gan blant a phobl ifanc Cymru**, rydyn ni'n brwydro dros **wasanaethau cyfartal, cynaliadwy, yn eiriol o blaid newidiadau polisi** yng Nghymru, ac yn cysylltu ac yn cynrychioli'r **gwaith sy'n cael ei wneud gan ein haelodau**.

Rydyn ni'n cynnig cynllun **aelodaeth** a gall ysgolion ymuno am gyn lleied â £30 y flwyddyn. E-bostiwch membership@childreninwales.org.uk i gael rhagor o fanylion. Rydyn ni hefyd yn **gweithio'n uniongyrchol gyda phlant a phobl ifanc** ar nifer o brosiectau, ac yn ddiweddar rydyn ni wedi cychwyn **aelodaeth yn benodol** ar gyfer ein **cynulleidfa ifanc**.

Datblygwyd y **Canllawiau Pris Tlodi Disgyblion** i gynyddu ymwybyddiaeth o brofiadau bywyd dysgwyr o **deuluoedd incwm is**, trwy gyflwyno **effaith tlodi** ar fywydau **beunyddiol** plant a chynnig **atebion gweladwy, cost-effeithiol** i ysgolion a allai helpu i **ddileu rhwystrau** a gwella **llesiant dysgwyr**.

Mae'r Canllawiau wedi'u seilio ar **ymrwymiad Llywodraeth Cymru** i **fynd i'r afael â lefelau cynyddol o dlodi plant** a **gwella iechyd meddwl a llesiant emosiynol holl blant Cymru**, gan ddefnyddio **deddfwriaeth, polisiâu a chanllawiau** allweddol Llywodraeth Cymru.

Mae **cynnwys** y Canllawiau a'r atebion a gynigiwyd wedi cael eu **llywio gan waith blaenorol** a wnaed yng Nghymru, a rhannau eraill o'r Deyrnas Unedig, sy'n **cydnabod y mesurau mae ysgolion eisoes yn eu rhoi ar waith i leihau effaith tlodi** ar lesiant dysgwyr a helpu i wella cynnydd unigol.

Gwnaed llawer o waith **ymchwil** yn ystod y blynyddoedd diwethaf, ac mae llawer o weithwyr addysg proffesiynol yn sôn am **gynnydd sylweddol yn amlygrwydd tlodi plant yn eu hysgolion a'r rhwystrau a ddaw yn sgîl hynny**.



*Dewch o hyd i ni ar
Twitter [yma](#)*

